

การสำรวจและรวบรวมองค์ความรู้ทางวัฒนธรรมจีนที่เกี่ยวข้องกับศาลเจ้าเงินในประเทศไทยผ่านฐานข้อมูลของไทย¹

สุพิชฌาย์ ถกลประจักษ์

ภาควิชาภาษาตะวันออก คณะมนุษยศาสตร์ มหาวิทยาลัยเกษตรศาสตร์ กรุงเทพมหานคร 10900

อีเมลล์ : ma_may_may@hotmail.com

กนกพร นุ่มทอง

ภาควิชาภาษาตะวันออก คณะมนุษยศาสตร์ มหาวิทยาลัยเกษตรศาสตร์ กรุงเทพมหานคร 10900

อีเมลล์ : wuqiong_th@yahoo.com

บทคัดย่อ: บทความนี้มีความมุ่งหมายที่จะสำรวจและรวบรวมองค์ความรู้ทางวัฒนธรรมเกี่ยวกับศาลเจ้าในประเทศไทย โดยรวบรวมข้อมูลผ่านฐานข้อมูลของไทยในช่วงปี พ.ศ.2529 – 2559 จำนวนผลงานที่พบทั้งสิ้น 64 รายการ ดังนี้ วิทยานิพนธ์มีจำนวน 15 รายการ รายงานการวิจัยจำนวน 5 รายการ บทความจำนวน 33 รายการ และหนังสือจำนวน 11 รายการ จัดแบ่งกลุ่มตามเนื้อหาได้ 5 กลุ่มใหญ่ ดังนี้ 1.การศึกษามุมมองประวัติศาสตร์และความเชื่อทางศาสนา 2.การศึกษาบทบาทที่เกี่ยวข้องกับด้านสังคมวัฒนธรรมและการเปลี่ยนแปลง 3.การศึกษาประเพณีผ่านศาลเจ้า 4. การศึกษาสถาปัตยกรรมและการอนุรักษ์ 5.การแนะนำศาลเจ้าด้านการท่องเที่ยว

ผลการศึกษาพบว่ากลุ่มเนื้อหาด้านสถาปัตยกรรมการอนุรักษ์และเนื้อหาด้านประวัติศาสตร์และความเชื่อทางศาสนาเป็นกลุ่มเนื้อหาที่มีการศึกษามากที่สุด หากดูจากขอบเขตของช่วงเวลาทำให้ทราบทิศทางการศึกษาเรื่องศาลเจ้าในประเทศไทยว่ามีแนวโน้มเพิ่มขึ้น โดยเฉพาะเนื้อหาการศึกษาประเพณีผ่านศาลเจ้า อาจเป็นผลมาจากประชาชนให้ความสนใจเรื่องของประเพณี จึงทำให้มีผู้ทำการศึกษาประเพณีผ่านศาลเจ้าเพิ่มขึ้น และนอกจากนี้ทำให้ทราบว่าศาลเจ้ามีความสำคัญและควรดูแลการอนุรักษ์และพัฒนาต่อไป

คำสำคัญ: องค์ความรู้ทางวัฒนธรรม; ศาลเจ้าเงินในไทย; ศาลเจ้า

¹บทความนี้เป็นส่วนหนึ่งของวิทยานิพนธ์เรื่องการศึกษาองค์ความรู้ทางวัฒนธรรมจีนผ่านศาลเจ้าในจังหวัดปราจีนบุรี หลัสูตร ศิลปศาสตรมหาบัณฑิต สาขาวิชาภาษาตะวันออก คณะมนุษยศาสตร์ มหาวิทยาลัยเกษตรศาสตร์ โดยมี รศ.ดร.กนกพร นุ่มทอง เป็นอาจารย์ที่ปรึกษาหลัก

Survey and Collection of Chinese Cultural Knowledge of Joss Houses in Thailand through Thailand's Internet Database

Supicha Thakolprajak

Eastern Languages Department, Faculty of Humanities, Kasetsart University, Bangkok, 10900, Thailand

Email: ma_may_may@hotmail.com

Kanokporn Numtong

Eastern Languages Department, Faculty of Humanities, Kasetsart University, Bangkok, 10900, Thailand

Email: wuqiong_th@yahoo.com

Abstract: This article aims to survey and collect overall cultural knowledge of joss houses in Thailand. All the data was collected through the Thailand's Internet database found in 1986-2016. 64 results were found in the database that consist of 15 theses, 5 research studies, 33 articles and 11 books. They can be grouped by their different contents into 5 smaller subgroups which are 1.) a group that aims that studies religious belief and historical view on joss houses, 2.) a group that studies culture and cultural changing of joss houses, 3.) a group that studies rituals performed in joss houses, 4.) a group that studies architecture and preservation of joss houses and 5.) a group that introduces joss houses as tourist destinations. The result reveals that the group that studies architecture and preservation of joss houses and the group that studies religious belief and historical view on joss houses are the two groups that have been studied on the most. Judging from the span of time, it is likely that there is an increase in the studies of joss houses in Thailand, especially the studies that deal with joss house's ceremonies, possibly because people are becoming more and more interested with the ceremonies. That's why there is an increase in the studies that deal with joss house's holy ceremonies. From this study, we can establish that joss houses are of importance and therefore worth preserving and developing.

Keywords: Cultural Knowledge; Joss houses in Thailand; Joss houses

基于泰国中式寺庙文化知识的数据库调查和分析——以泰国为例

翁羽仙

泰国农业大学人文学院东方语言学系, 曼谷, 10900, 泰国

电子邮箱: ma_may_mayy@hotmail.com

吴琼

泰国农业大学人文学院东方语言学系, 曼谷, 10900, 泰国

电子邮箱: wuqiong_th@yahoo.com

摘要: 此篇文章是以调查及收集有关泰国祠堂的内容为主要目的, 其将收集 1986-2016 年的有关泰国祠堂的资讯。我们收集到的相关资料共有 64 份: 15 篇毕业论文; 5 篇研究资料; 33 篇文章; 11 本书籍。从而可以分为五个部分: 第一、历史观及宗教信仰的探究; 第二、社会文化观及社会变迁观的探究; 第三、神殿与习俗的探究; 第四、设计及保护的探究; 第五、神殿的旅游方面的介绍。

研究结果显示, 神殿的设计及保护的探究方面和历史观及宗教信仰探究方面的内容最多。若从广度及时间来看, 我们可了解到, 学者们对泰国神殿的探究越来越深入, 并且体现出神殿文化在泰国的宗教文化中占据着重要地位, 其应当得到更好的保护和发展。

关键词: 文化知识; 泰国中式寺庙; 中式寺庙

บทนำ

“ศาลเจ้าจีน” เป็นศาสนสถานทางชาติพันธุ์จีน เป็นสถานที่ศักดิ์สิทธิ์ที่ปรากฏขึ้นพร้อมกับชาวจีนโพ้นทะเลที่อพยพมายังประเทศไทย จุดประสงค์ของการสร้างศาลเจ้าประการแรกคือเพื่อเป็นที่พึ่งทางจิตใจหรือเป็นที่ยึดเหนี่ยวทางใจของชาวจีนที่ห่างบ้านเกิดเมืองนอน ประการต่อมาเพื่อเป็นศูนย์รวมทางศาสนาและเป็นศูนย์กลางการพบปะทำกิจกรรมร่วมกันของผู้คนที่มาจากถิ่นเดียวกัน

ในประเทศไทยมีชาวไทยเชื้อสายจีนจำนวนมาก ส่วนหนึ่งมีบรรพบุรุษที่อพยพมาจากประเทศจีน โดยสาเหตุการอพยพเข้ามานั้น คือ ชาวจีนประสบพบเจอกับความจนความยากแค้นเนื่องจากภัยธรรมชาติพร้อมกับผลกระทบจากความวุ่นวายในประเทศ และความต้องการแสวงหาโอกาสใหม่ในการทำมาหากิน (ศุภการ สิริไพศาล, 2550: 6) และผนวกกับความอุดมสมบูรณ์ของธัญญาหารและนโยบายของรัฐที่เปิดกว้างให้ชาวต่างชาติเข้ามาไทยได้ จึงทำให้มีจำนวนชาวจีนโพ้นทะเลอพยพเข้ามาตั้งถิ่นฐานในประเทศไทยเป็นจำนวนมากทั้งนี้ชาวจีนโพ้นทะเลไม่เพียงอพยพเข้ามาในไทยเท่านั้นแต่ยังได้อพยพไปทั่วแถบเอเชียตะวันออกเฉียงใต้ที่ติดกับทะเล เช่น พม่า สิงคโปร์ เวียดนาม กัมพูชา ฟิลิปปินส์ เป็นต้น โดยในจำนวนชาวจีนโพ้นทะเลที่อพยพไปในแต่ละประเทศนั้น ไทยเป็นประเทศที่มีชาวจีนโพ้นทะเลอพยพเข้ามามากที่สุด

การที่ชาวจีนโพ้นทะเลอพยพเข้ามายังประเทศไทยส่งผลให้มีความเกี่ยวข้องกับไทยหลายด้าน อาทิเช่น เศรษฐกิจ การปกครอง การศึกษา โดยเฉพาะด้านวัฒนธรรมและความเชื่อ ชาวจีนถือได้ว่าเป็นชาติที่มีความเชื่อดั้งเดิมมาตั้งแต่โบราณเพราะชาวจีนเป็นกลุ่มคนที่มีวัฒนธรรมความเชื่อที่ได้รับการส่งต่อมาจากบรรพบุรุษ จึงทำให้ยังคงสืบสานและปฏิบัติต่ออย่างเหนียวแน่นและผนวกกับสภาพแวดล้อมที่ไม่คุ้นเคย จึงทำให้พวกเขาหนีถึงบ้านเกิดและ

อยากที่จะสร้างสัญลักษณ์ขึ้นเพื่อสืบสานและเป็นตัวแทนความเชื่อท้องถิ่นของตน สัญลักษณ์ที่ว่าคือ “ศาลเจ้า”

ศาลเจ้าเปรียบเสมือนเป็นระบบสัญลักษณ์ของชาวจีนในไทย ที่สร้างขึ้นมาเพื่อเป็นศูนย์รวมกลุ่มความสัมพันธ์หรือเพื่อสร้างสิ่งยึดเหนี่ยวให้แก่คนในกลุ่มของตน สอดคล้องกับนักวิชาการด้านจีนศึกษาที่ได้ให้ความหมายของศาลเจ้าไว้ว่า ศาลเจ้าเป็นศาสนสถานที่ชาวจีนรวมกลุ่มสร้างขึ้น เพื่อช่วยเหลือซึ่งกันและกันระหว่างคนกลุ่มภาษาเดียวกัน เพื่อใช้เป็นทีประติษฐานรูปเคารพที่พวกตนติดตัวมาหรือกราบไหว้เทพเจ้าที่กลุ่มภาษาของตนเคารพนับถือหรือสร้างขึ้นเพื่อเป็นศาลประจำเขตฯหนึ่งของชาวจีนทุกกลุ่มภาษาที่อาศัยอยู่ปะปนในเขตเดียวกัน (พรพรรณ จันทโรนานนท์, 2546: 81) ดังนั้นศาลเจ้าจึงถือเป็นศาสนสถานที่แสดงถึงความเป็นชาติพันธุ์จีน เป็นสถานที่สำคัญที่อุดมไปด้วยคุณค่าของชาติพันธุ์ ทั้งยังเป็นแหล่งรวบรวมองค์ความรู้ทางวัฒนธรรมที่ควรแก่การศึกษาและการอนุรักษ์อีกด้วย

การศึกษาครั้งนี้มีเป้าหมายเพื่อสำรวจและรวบรวมข้อมูลเกี่ยวกับศาลเจ้าจากรฐานข้อมูลภาษาไทย จากการตรวจสอบเอกสารเบื้องต้นพบว่ามีงานวิจัยที่มีลักษณะใกล้เคียงกับการศึกษาครั้งนี้ 5 รายการ ดังต่อไปนี้

วิทยานิพนธ์เรื่ององค์ความรู้จีนในไทยตั้งแต่ ค.ศ.1975-ค.ศ.1995 ของนารีรัตน์ ปริสุทธิวุฒิพร งานวิจัยนี้มุ่งวิเคราะห์การเปลี่ยนแปลงงานเขียนที่เกี่ยวกับจีนที่เขียนในไทยตั้งแต่ ค.ศ. 1975-ค.ศ.1995 แบ่งการศึกษาออกเป็น 3 ด้าน คือด้านการเมือง เศรษฐกิจ สังคมวัฒนธรรม และได้แบ่งการศึกษาออกเป็น 2 ช่วงเวลา คือ ช่วงค.ศ.1975-1985 และช่วงค.ศ.1985-1995 บทความชิ้นนี้แบ่งการศึกษาออกเป็นสองช่วงเวลาเพื่อชี้ให้เห็นถึงการเปลี่ยนแปลงของเนื้อหาการเขียนในแต่ละช่วงเวลา จากการแบ่งตามหัวข้อ 3 ด้าน ตามช่วงเวลาดังกล่าวนั้นพบว่างานด้านการเมืองมีแนวโน้มน้อยลงหรือหาแนวทางการศึกษาใหม่ๆได้น้อย ส่วนงานด้านเศรษฐกิจและด้านสังคมวัฒนธรรมเป็นงานที่มีแนวโน้มเพิ่มขึ้นและหลากหลายขึ้น ทั้งนี้เพราะ

ช่วงหลังมีการศึกษาเรื่องวัฒนธรรมของจีนโพ้นทะเลทั้งทั่วโลกและในประเทศไทยเพิ่มขึ้น (นารีรัตน์ ปรีสุทธิวุฒิพร, 2540)

การวิจัย “จีนในไทย” ผ่านภาษา และหนังสือ การสำรวจเบื้องต้น พ.ศ.2524-2552 ของ เครือหวาย พรหมมาและคณะ งานชิ้นนี้เป็นการสำรวจงานวิจัยจีนในประเทศไทยที่เกี่ยวกับ ภาษาและวรรณกรรมจีนระดับบัณฑิตศึกษาในประเทศไทย ระหว่างปี พ.ศ.2524-พ.ศ.2552 โดยนำเสนอภาพรวมของวิทยานิพนธ์ที่มีเนื้อหาเกี่ยวกับจีนในประเทศไทย แบ่งหมวดหมู่ เนื้อหาได้ดังนี้ กลุ่มที่หนึ่งภาษาและวรรณกรรมและกลุ่มที่สองการเรียนการสอนภาษาจีน ผล การศึกษาพบว่างานวิจัยกลุ่มภาษาและวรรณกรรมเป็นหัวข้อที่มีผู้สนใจศึกษามากที่สุดโดย ส่วนใหญ่เน้นการศึกษาวรรณกรรมสมัยใหม่มากกว่าวรรณกรรมโบราณ นอกจากนี้ยังชี้ให้เห็น ว่าการขยายตัวของงานวิจัยเกี่ยวกับจีนในไทยนั้นมีความสัมพันธ์กับการขยายตัวของหลักสูตร ด้านจีนศึกษาในระดับบัณฑิตศึกษาและความต้องการของสังคม (เครือหวาย พรหมมา, 2553: 9-57)

งานวิจัยเรื่องการสำรวจองค์ความรู้ด้านไทยศึกษาในฐานข้อมูล CNKI ของจีน: กรณีศึกษา วิทยานิพนธ์ระดับมหาบัณฑิตและดุษฎีบัณฑิตของสุรสิทธิ์ อมรวณิชศักดิ์ งานวิจัยชิ้นนี้มี จุดมุ่งหมายเพื่อสำรวจองค์ความรู้ด้านไทยศึกษาจากฐานข้อมูล CNKI ของจีน ขอบเขตของ การศึกษาคือวิทยานิพนธ์ระดับมหาบัณฑิตและดุษฎีบัณฑิต ทำการสืบค้นข้อมูลวันที่ 5 ตุลาคม 2012 จากการสืบค้นพบว่าวิทยานิพนธ์ด้านไทยศึกษาตามคำค้น “泰国” ที่ใช้ในการ สืบค้นข้อมูลมีจำนวนทั้งสิ้น 447 รายการ แบ่งออกเป็น ระดับดุษฎีบัณฑิต 26 รายการ และ ระดับมหาบัณฑิต 421 รายการ โดยจำแนกการวิเคราะห์ตาม 1.กลุ่มเนื้อหา 2.กลุ่ม มหาวิทยาลัย 3.สาขาวิชาที่สำเร็จการศึกษา และ 4.ปีที่สำเร็จการศึกษา ทั้งนี้งานวิจัยชิ้นนี้ได้

นำเสนอให้เห็นแนวโน้มขององค์ความรู้ด้านไทยศึกษาในประเทศจีน และยังชี้ให้เห็นถึงปัญหาและทิศทางในอนาคตอีกด้วย (สุรสิทธิ์ อมรรณชิตศักดิ์, 2556: 277-302)

งานวิจัยเรื่อง องค์ความรู้ด้านไทยศึกษาในไต้หวัน: การสำรวจวิทยานิพนธ์ในฐานข้อมูล NDLTD ของสุรสิทธิ์ อมรรณชิตศักดิ์ งานวิจัยชิ้นนี้มีวัตถุประสงค์เพื่อสำรวจองค์ความรู้ด้านไทยศึกษาจากฐานข้อมูล NDLTD (National Digital of Theses and Dissertations: NDLTD) ของหอสมุดแห่งชาติไต้หวัน โดยศึกษาเฉพาะวิทยานิพนธ์ระดับมหาบัณฑิตและดุษฎีบัณฑิตเท่านั้น ทำการสืบค้นข้อมูลวันที่ 2 ธันวาคม 2013 และจำแนกการวิเคราะห์ออกเป็น 3 ประเด็น คือ 1. เนื้อหาวิทยานิพนธ์ 2. มหาวิทยาลัยที่สำเร็จการศึกษา 3. ปีที่สำเร็จการศึกษา ผลการศึกษาในครั้งนี้ชี้ให้เห็นถึงภาพรวมขององค์ความรู้ไทยศึกษาในไต้หวันว่ามีแนวโน้มเพิ่มสูงขึ้น (สุรสิทธิ์ อมรรณชิตศักดิ์, 2559: 25-49)

งานวิจัยเรื่อง การสำรวจองค์ความรู้ด้านไทยศึกษาในฐานข้อมูลเว็บบล็อกของจีน: กรณีศึกษาบทความช่วงปี 1989-2012 ของศิริวรรณ วรชัยยุทธ งานวิจัยชิ้นนี้มีวัตถุประสงค์เพื่อศึกษาองค์ความรู้ไทยที่ทำการศึกษาในประเทศจีนโดยสำรวจข้อมูลผ่านฐานข้อมูลเว็บบล็อกของจีน ศึกษาเฉพาะบทความที่เกี่ยวข้องกับไทยช่วง ค.ศ. 1989-2012 แบ่งการคัดกรองข้อมูลออกเป็น 5 หมวดหมู่ คือ หมวดการจัดการและเศรษฐกิจ หมวดสังคมและวัฒนธรรม หมวดการเมืองการปกครอง หมวดวิทยาศาสตร์และเทคโนโลยี หมวดภาษาและวรรณคดี ทั้งนี้งานวิจัยชิ้นนี้ได้นำเสนอภาพรวมและทิศทางองค์ความรู้ไทยศึกษาผ่านฐานข้อมูลเว็บบล็อกของจีน อีกทั้งยังได้นำเสนอปัจจัยและนโยบายที่ส่งผลกระทบต่อการศึกษาองค์ความรู้ไทยศึกษาอีกด้วย (ศิริวรรณ วรชัยยุทธ, 2559: 1-23)

จากการตรวจเอกสารเบื้องต้นพบว่าส่วนใหญ่การสำรวจองค์ความรู้ไม่ว่าจะเป็นด้านไทยศึกษาในจีนหรือจีนศึกษาในไทยจะเป็นการศึกษาภาพรวมขององค์ความรู้ พัฒนาการและทิศทางของการศึกษาในอนาคตเท่านั้น ยังไม่พบงานวิจัยชิ้นใดที่ทำการสำรวจและรวบรวม

องค์ความรู้จีนในไทยแบบเฉพาะด้านมาก่อน ดังนั้นบทความชิ้นนี้จึงเป็นการพยายามที่จะสำรวจและรวบรวมเบื้องต้นเกี่ยวกับศาลเจ้าจีนในประเทศไทย

วัตถุประสงค์ของการวิจัย

เพื่อสำรวจและรวบรวมองค์ความรู้ทางวัฒนธรรมจีนที่เกี่ยวกับศาลเจ้าจีนในประเทศไทยผ่านฐานข้อมูลของไทย

ขอบเขตของการวิจัย

บทความชิ้นนี้เป็นการสำรวจและรวบรวมองค์ความรู้ทางวัฒนธรรมจีนเกี่ยวกับศาลเจ้าจีนในประเทศไทยโดยสำรวจและรวบรวมข้อมูลเฉพาะวิทยานิพนธ์ รายงานการวิจัย บทความ และหนังสือในช่วง พ.ศ.2529 – 2559 กำหนดการเข้าถึงข้อมูล วันที่ 21 กรกฎาคม พ.ศ.2560 โดยรวบรวมข้อมูลผ่านฐานข้อมูลไทย ดังนี้

1. ฐานข้อมูล ThaiLIS (โครงการเครือข่ายห้องสมุดในประเทศไทย Thailand Library Integrated System)
2. ฐานข้อมูล Thai Journals Online (ThaiJO)
3. ฐานข้อมูลจากสำนักหอสมุดมหาวิทยาลัย
 - 3.1 ฐานข้อมูลหอสมุดจุฬาลงกรณ์มหาวิทยาลัย
 - 3.2 ฐานข้อมูลหอสมุดมหาวิทยาลัยธรรมศาสตร์
 - 3.3 ฐานข้อมูลหอสมุดมหาวิทยาลัยเกษตรศาสตร์

เนื่องจากฐานข้อมูลข้างต้น ฐานข้อมูล ThaiLIS เป็นศูนย์กลางด้านสารสนเทศ เป็นฐานข้อมูลที่รวบรวมผลงานวิจัยทุกระดับของกระทรวงศึกษาธิการ ส่วนฐานข้อมูล Thai Journals Online ถือเป็นระบบฐานข้อมูลที่รวมวารสารวิชาการในประเทศไทยไว้ทุกสาขาวิชา

และฐานข้อมูลจากสำนักหอสมุดมหาวิทยาลัยข้างต้นที่เป็นฐานข้อมูลมหาวิทยาลัยที่ใหญ่ของประเทศไทย

วิธีดำเนินการวิจัยและระเบียบวิธีวิจัย

1. รวบรวมข้อมูลจากฐานข้อมูล ThaiLIS ฐานข้อมูลThai Journals Online (ThaiJO) และฐานข้อมูลจากสำนักหอสมุดมหาวิทยาลัย จากคำค้น “ศาลเจ้า”

2. นำข้อมูลที่ได้จากฐานข้อมูลจาก ThaiLIS และ Thai Journals Online (ThaiJO) จำแนกชนิดข้อมูลตามหัวข้อ วิทยานิพนธ์ รายงานการงานวิจัย บทความ ส่วนข้อมูลประเภทหนังสือและบทความบางบทความพบในฐานข้อมูลจากสำนักหอสมุดมหาวิทยาลัยหลังจากนั้นคัดกรองข้อมูลตามชนิดและเนื้อหาที่ตั้งไว้

3. จัดกลุ่มจำแนกประเภทตามหัวข้อต่างๆ

4. สรุปผล

ข้อจำกัดในงานวิจัย

1. ข้อมูลที่ปรากฏในฐานข้อมูล ThaiLIS Thai Journals Online (ThaiJO) และฐานข้อมูลจากสำนักหอสมุด มีข้อมูลบางส่วนไม่ครบถ้วน

2. ใช้คำค้น “ศาลเจ้า” ในการค้นหาเท่านั้น อาจมีบางชิ้นงานมีการศึกษาเกี่ยวกับศาลเจ้าเงินแต่ไม่ได้ใช้คำค้นว่า “ศาลเจ้า” จึงทำให้งานวิจัยหรือผลงานบางชิ้นที่มีเนื้อหาเกี่ยวกับศาลเจ้าเงินไม่ปรากฏอยู่ในบทความชิ้นนี้

องค์ความรู้ทางวัฒนธรรมเงินที่เกี่ยวกับศาลเจ้าเงินในประเทศไทย

ในประเทศไทยมีนักวิชาการและผู้สนใจศึกษาวิจัยเรื่องเกี่ยวกับเงินศึกษามากมาย เช่น ด้านประวัติศาสตร์ ด้านเศรษฐกิจการเมือง ด้านภาษาและวัฒนธรรม ด้านการศึกษา เป็นต้น บทความชิ้นนี้มีจุดมุ่งหมายเพื่อสำรวจและรวบรวมองค์ความรู้ทางวัฒนธรรมเงินที่เกี่ยวกับศาลเจ้าเงินในประเทศไทย เน้นรวบรวมเฉพาะเอกสารที่เกี่ยวกับศาลเจ้าเงินเท่านั้น เมื่อทำการรวบรวมเอกสารที่เกี่ยวกับศาลเจ้าเงินในประเทศไทย พบว่ามีผู้ศึกษาวิจัยเกี่ยวกับศาลเจ้าเงินปีที่ 10ฉบับที่ 2พุทธศักราช 2560

ในหลายแง่มุม จากการรวบรวมข้อมูลสามารถจำแนกขอบเขตตามประเภทได้ดังต่อไปนี้ ประเภทที่ 1 วิทยานิพนธ์และสารนิพนธ์ ประเภทที่ 2 รายงานการวิจัย ประเภทที่ 3 บทความ และประเภทที่ 4 หนังสือ และจำแนกกลุ่มตามขอบเขตเนื้อหาได้ต่อไปนี้ กลุ่มที่ 1 การศึกษามุมมองประวัติศาสตร์และความเชื่อทางศาสนา กลุ่มที่ 2 การศึกษาบทบาทที่เกี่ยวกับด้านสังคมวัฒนธรรมและการเปลี่ยนแปลง กลุ่มที่ 3 ศึกษาประเพณีผ่านศาลเจ้า กลุ่มที่ 4 สถาปัตยกรรมและการอนุรักษ์ และกลุ่มที่ 5 คู่มือแนะนำศาลเจ้าในด้านการท่องเที่ยว

สำหรับเนื้อหาประเภทที่ 1 การศึกษามุมมองประวัติศาสตร์และความเชื่อทางศาสนา มีเนื้อหาเกี่ยวกับการศึกษาศาลเจ้าในมุมมองประวัติความเป็นมาและศึกษาเกี่ยวกับความเชื่อทางศาสนาผ่านศาลเจ้า ประเภทที่ 2 การศึกษาบทบาทที่เกี่ยวกับด้านสังคมวัฒนธรรมและการเปลี่ยนแปลง มีเนื้อหาเกี่ยวกับการศึกษาบทบาทหรือการเปลี่ยนแปลงในแต่ละด้านของศาลเจ้า ประเภทที่ 3 ศึกษาประเพณีผ่านศาลเจ้าเป็นการศึกษาวิถีชีวิต พิธีกรรมและประเพณีของชาวไทยเชื้อสายจีนผ่านศาลเจ้า ประเภทที่ 4 สถาปัตยกรรมและการอนุรักษ์เป็นการศึกษาด้านสถาปัตยกรรม สัญลักษณ์ในศาลเจ้าและศึกษาถึงแนวทางในการอนุรักษ์ การทำนุบำรุงและพัฒนาศาลเจ้าและประเภทที่ 5 คู่มือแนะนำศาลเจ้าในด้านการท่องเที่ยว

ผู้วิจัยแบ่งข้อมูลตามกลุ่มประเภทและเนื้อหาได้ดังตัวอย่างต่อไปนี้

1. ข้อมูลประเภทวิทยานิพนธ์และสารนิพนธ์ที่เกี่ยวกับศาลเจ้าจีนตามขอบเขตเนื้อหา ดังกล่าวข้างต้น พบว่ามีเนื้อหาทุกประเภท แต่ไม่ปรากฏเนื้อหาประเภทที่ 5 คู่มือแนะนำศาลเจ้าในด้านการท่องเที่ยว ตัวอย่างจากข้อมูลที่สำรวจพบมีดังนี้

1.1 ประเภทวิทยานิพนธ์และสารนิพนธ์ที่มีเนื้อหาเกี่ยวกับการศึกษามุมมองประวัติศาสตร์และความเชื่อทางศาสนา ดังต่อไปนี้

การศึกษาอิทธิพลของพระพุทธศาสนาที่ปรากฏในสถาปัตยกรรมจีน (2552) ของ เศรษฐพงษ์ จงสงวน มหาวิทยาลัยมหาจุฬาลงกรณราชวิทยาลัย

วิทยานิพนธ์ฉบับนี้ศึกษาถึงอิทธิพลของพระพุทธศาสนาที่ปรากฏในสถาปัตยกรรมจีนอย่างเป็นระบบ โดยศึกษาวิวัฒนาการของสถาปัตยกรรมในประเทศจีน ทำให้ทราบว่าสถาปัตยกรรมในประเทศจีนพัฒนาไปตามสภาพแวดล้อมทางภูมิศาสตร์ ภูมิประเทศ ภูมิอากาศ ความเชื่อและเทคนิควิทยาการก่อสร้างซึ่งส่งผลให้เกิดสถาปัตยกรรมที่หลากหลาย ในส่วนของการศึกษาสถาปัตยกรรมพระพุทธศาสนานั้นพบว่าชาวจีนสร้างวัดตามแนวพระพุทธศาสนาโดยมีวัตถุประสงค์เพื่อเป็นที่อยู่ของพระสงฆ์เป็นหลัก โดยสถาปัตยกรรมของพระพุทธศาสนาที่สำคัญ ได้แก่ สถาปัตยกรรมอาคารวิหารและสถูปเจดีย์ รวมทั้งสถาปัตยกรรมวัดถ้ำและสถาปัตยกรรมอนุสาวรีย์ทางพระพุทธศาสนา ทำให้ทราบชาวจีนรับแนวคิดการก่อสร้างมาจากอินเดียและเอเชียกลางมาประยุกต์ใช้ ผลการวิจัยของอิทธิพลของพระพุทธศาสนาต่อสถาปัตยกรรมจีนที่เห็นได้ชัดเจนที่สุดคือ สถูปเจดีย์ ซึ่งนับว่าเป็นสถาปัตยกรรมพุทธเพียงอย่างเดียวที่ชาวจีนในสมัยหลังยอมรับ จนถึงเป็นสถาปัตยกรรมของตน รูปแบบเจดีย์ได้รับความนิยมอย่างกว้างขวาง การประดับ การตกแต่งถือเป็นรูปแบบสัญลักษณ์ทางสถาปัตยกรรมของจีนที่สวยงามและสะดุดตาในมุมมองของสาธารณชน

คติความเชื่อของชาวจีนในสมัยรัตนโกสินทร์: กรณีศึกษาประติมากรรมรูปเคารพ (2553) ของสุนีย์ เดชวิริยะกุล มหาวิทยาลัยศิลปากร

วิทยานิพนธ์ฉบับนี้มีจุดมุ่งหมายเพื่อศึกษาประติมากรรมรูปเคารพในศาลเจ้าโดยศึกษาเฉพาะศาลเจ้าในสมัยรัตนโกสินทร์ในพื้นที่กรุงเทพมหานครและเพื่อศึกษาเปรียบเทียบประติมากรรมรูปเคารพของศาลเจ้า ในด้านการนับถือศาสนา ความหลากหลาย ความนิยม การให้ความสำคัญ รวมถึงศึกษาเปรียบเทียบในด้านความเหมือนและความแตกต่าง ผลการวิจัยพบว่า ศาลเจ้าแบ่งออกเป็น 2 กลุ่ม คือ ศาลเจ้าที่มีการนับถือศาสนาเดียวและศาลเจ้าที่มีการนับถือมากกว่า 1 ศาสนา เช่น ศาลานาพุทธ ศาลนาเต๋า ศาลนาขงจื้อและความเชื่อปีที่ 10ฉบับที่ 2พุทธศักราช 2560

ท้องถิ่นของชาวจีนดั้งเดิม ฯลฯ ส่วนการนับถือประติมากรรมรูปเคารพของชาวจีนในแต่ละกลุ่มภาษาจะไม่มี การแบ่งแยกรูปเคารพเฉพาะกลุ่ม ต่อมาด้านการให้ความสำคัญกับประติมากรรมรูปเคารพ สามารถสรุปได้ 2 ประการ คือ ให้ความสำคัญจากการเป็นรูปเคารพดั้งเดิมตั้งแต่สมัยแรกสร้างศาลเจ้าและให้ความสำคัญจากการเป็นรูปเคารพที่ถือว่าศักดิ์สูงกว่าหรือได้รับความนิยมในการนับถือมาก ส่วนประติมากรรมรูปเคารพในศาสนาพุทธที่พบมีดังนี้ พระโพธิสัตว์อวโลกิเตศวร(เจ้าแม่กวนอิม) พระศรีอริยเมตตรัย(พระสังกัจจายน์) และรูปเคารพในศาสนาเต๋า เช่น เจ้าพ่อเสือ เทพเจ้ากวนอู ในศาสนาขงจื้อ เช่น ขงจื้อ และในความเชื่อท้องถิ่น เช่น ปิงเถ่ากง เป็นต้น

การศึกษาอิทธิพลของพระพุทธศาสนาที่มีต่อการประกอบพิธีกรรมในศาลเจ้า ศาลพระภูมิ และศาลเพียงตา อำเภอเมือง จังหวัดสุรินทร์ (2556) ของพระครูปัญญาวุฒิสุนทร มหาวิทยาลัยมหาจุฬาลงกรณราชวิทยาลัย

วิทยานิพนธ์ฉบับนี้มีจุดมุ่งหมายเพื่อศึกษาอิทธิพลของพระพุทธศาสนาที่มีต่อการประกอบพิธีกรรมในศาลเจ้า ศาลพระภูมิ และศาลเพียงตา อำเภอเมือง จังหวัดสุรินทร์ ผลการวิจัยมีดังนี้

1. คำจำกัดความเกี่ยวกับศาลเจ้า “ศาลเจ้า” หมายถึง สถานที่สิ่งสถิตวิญญานของเทพเจ้า เป็นความเชื่อของชาวจีนที่เชื่อว่าวิญญานมีความสำคัญต่อชีวิตประจำวันมาก โดยคติความเชื่อเช่นนี้ของชาวจีนคล้ายๆกับของชาติอื่นเช่นกันที่มีการแบ่งชั้นของเทพหรือวิญญาน

2. อิทธิพลของพระพุทธศาสนาที่มีต่อการประกอบพิธีกรรมในศาลเจ้า ศาลพระภูมิ และศาลเพียงตา อำเภอเมือง จังหวัดสุรินทร์ เชื่อว่าพระพุทธศาสนามีอิทธิพลต่อการประกอบพิธีกรรมในศาลเจ้าเป็นอย่างมาก เพราะพระพุทธศาสนาเน้นถึงการพัฒนาจิตให้สูงขึ้น ก่อนจะทำพิธีใดๆต้องกล่าวคำบูชาพระรัตนตรัยก่อน เพื่อเป็นการทำความเคารพสิ่งที่อยู่สูงกว่า

3. คุณค่าของศาลเจ้า ศาลเจ้าเป็นที่เคารพสักการะของชาวไทยเชื้อสายจีน เพราะฉะนั้นศาลเจ้าจึงมีคุณค่าทางจิตใจต่อชาวไทยเชื้อสายจีนเป็นอย่างยิ่ง และเชื่อว่าชาวจีนมีพื้นฐานคำสอนมาจากศาสนาพุทธสายมหายาน

ศาลเจ้าหน้าจาช่าไต้จื้อ ความเชื่อ รูปเคารพและบทบาท (2557) ของหลงเกาเยียน มหาวิทยาลัยบูรพา

วิทยานิพนธ์ฉบับนี้มีจุดมุ่งหมายเพื่อศึกษากำเนิดและพัฒนาการของศาลเจ้าหน้าจาช่าไต้จื้อและศึกษาความเชื่อของชาวไทยเชื้อสายจีนผ่านการวางแผนผัง การตกแต่ง รูปเคารพที่ปรากฏอยู่ในศาลเจ้า และได้ศึกษาถึงบทบาทของศาลเจ้าหน้าจาช่าไต้จื้อที่มีต่อชุมชน ผลการศึกษพบว่าความเชื่อของชาวไทยเชื้อสายจีนที่ปรากฏในการวางแผนผัง การตกแต่ง การจัดวางตำแหน่งของรูปเคารพ เป็นการตกแต่งด้วยศิลปกรรมแบบจีนและมีความเชื่อในลัทธิเต๋าแฝงอยู่ด้วย ส่วนรูปเคารพในศาลเจ้าแห่งนี้ทั้งหมดมาจากลัทธิเต๋า ด้านบทบาทพบว่าศาลเจ้าหน้าจาช่าไต้จื้อมีบทบาทต่อชุมชนทั้งที่เป็นสิ่งยึดเหนี่ยวจิตใจ และเป็นการหล่อหลอมทำให้เกิดความรัก ความกตัญญูต่อแผ่นดินและที่สำคัญที่สุดคือเป็นสัญลักษณ์ที่ทำให้กำลังใจในการดำรงชีวิตเพื่อให้ความมั่นคงและเจริญรุ่งเรือง

1.2 ประเภทวิทยานิพนธ์และสารนิพนธ์ที่มีเนื้อหาเกี่ยวกับการศึกษาบทบาทที่เกี่ยวข้องกับด้านสังคมวัฒนธรรมและการเปลี่ยนแปลง ดังต่อไปนี้

บทบาทของศาลเจ้าจีนในการธำรงอัตลักษณ์ชาติพันธุ์ ศึกษากรณีในเขตอำเภอเมือง จังหวัดนครปฐม (2544) ของรตพร ปัทมเจริญ จุฬาลงกรณ์มหาวิทยาลัย

วิทยานิพนธ์ฉบับนี้มีจุดมุ่งหมายเพื่อศึกษาสัญลักษณ์ต่างๆที่แสดงให้เห็นถึงความเป็นกลุ่มชาติพันธุ์จีนผ่านศาลเจ้าในบริบทสังคมไทย ผลการศึกษาพบว่าศาลเจ้ามีบทบาทอย่างยิ่งต่อชุมชนชาวไทยเชื้อสายจีนในการธำรงอัตลักษณ์ทางชาติพันธุ์จีน และพบว่าการพยายามรื้อฟื้นโรงเรียนสอนภาษาจีนถือเป็นการธำรงอัตลักษณ์ของชุมชนรูปแบบหนึ่ง ส่วนด้านความเชื่อพบว่าศาลเจ้าจีนช่วยธำรงความเชื่อชาวไทยเชื้อสายจีนให้คงอยู่โดยเฉพาะการจัดกิจกรรมทางปีที่ 10ฉบับที่ 2พุทธศักราช 2560

ศาสนาที่เกี่ยวกับความเชื่อ เช่น พิธีกินเจ เป็นต้น และทั้งนี้ทำว่าผู้นำชุมชนของชาวไทยเชื้อสายจีนที่เป็นผู้ควบคุมการดำเนินงานของศาลเจ้าถือเป็นผู้ที่มีบทบาทสำคัญในการชักนำให้เกิดการธำรงอัตลักษณ์ทางชาติพันธุ์จีน

บทบาทศาลเจ้าในการธำรงอัตลักษณ์ของคนไทยเชื้อสายจีนในเขตเทศบาลพังโคน จังหวัดสกลนคร (2552) ของยุพิน เรืองแจ้ง มหาวิทยาลัยมหาสารคาม

สารนิพนธ์ฉบับนี้มีจุดมุ่งหมายเพื่อศึกษาบทบาทของศาลเจ้าในการธำรงอัตลักษณ์ความเป็นจีนของคนไทยเชื้อสายจีน ผลการวิจัยพบว่าศาลเจ้าเป็นสิ่งที่สะท้อนให้เห็นถึงอัตลักษณ์จีน โดยสะท้อนผ่านสถาปัตยกรรม จิตรกรรม และศิลปกรรมที่ปรากฏในศาลเจ้า ถึงแม้ว่าจะมีการผสมผสานระหว่างวัฒนธรรมไทยและวัฒนธรรมจีนอยู่บ้างแต่ยังคงสะท้อนให้เห็นถึงความเป็นตัวตนที่เป็นอัตลักษณ์ของจีนได้ชัดเจน ส่วนสิ่งที่สะท้อนให้เห็นว่าคนไทยเชื้อสายจีนในเขตเทศบาลพังโคน จังหวัดสกลนครมีความเชื่อเกี่ยวกับศาลเจ้าอยู่นั้นเห็นได้จากการบูชาสิ่งศักดิ์สิทธิ์ การบูชาเทพเจ้า การเซ่นไหว้บรรพบุรุษ การไหว้ฟ้าดิน นอกจากนี้พบว่าคณะกรรมการศาลเจ้ามีบทบาทอย่างมากในการธำรงอัตลักษณ์ความเป็นจีน

บทบาททางเศรษฐกิจและสังคมของศาลเจ้าจีนในเขตเทศบาลเมืองโพธาราม อำเภอโพธาราม จังหวัดราชบุรี (2556) ของ นกุล ธรรมจง มหาวิทยาลัยรังสิต

วิทยานิพนธ์ฉบับนี้มีจุดมุ่งหมายเพื่อศึกษาประวัติความเป็นมาและกระบวนการดำเนินงานของศาลเจ้าจีนและเพื่อศึกษาบทบาททางเศรษฐกิจและสังคมของศาลเจ้าจีน ผลการวิจัยพบว่ากระบวนการดำเนินงานทางด้านเศรษฐกิจและสังคมของศาลเจ้าตั้งแต่อดีตจนถึงปัจจุบันมีคณะกรรมการศาลเจ้าควบคุมและบริหาร ทั้งนี้ชาวไทยเชื้อสายจีนในพื้นที่เชื่อว่าถ้าในอนาคตไม่มีคณะกรรมการศาลเจ้าที่คอยควบคุมบริหารกิจกรรมต่างๆของศาลเจ้า จะทำให้กิจกรรมเหล่านั้นหมดไปจากสังคม จะคงเหลือแต่เพียงสถาปัตยกรรมที่อยู่ในศาลเจ้าที่ไว้

ให้คนรุ่นหลังได้ระลึกถึงเท่านั้น ส่วนบทบาทด้านเศรษฐกิจและสังคมพบว่าความทันสมัยเข้ามามีอิทธิพลต่อชุมชนชาวจีนเป็นอย่างมาก ทั้งนี้ความทันสมัย เช่น สื่อออนไลน์ การเสพติดกับวัตถุและเทคโนโลยีใหม่ๆ รวมถึงการขาดการปลูกฝังจากผู้สูงวัยส่งผลกระทบต่อถึงการเปลี่ยนแปลงทางสังคมและพฤติกรรมกรเข้าศาลเจ้าอย่างชัดเจน พฤติกรรมดังกล่าวอาจส่งผลให้สภาพหน้าศาลเจ้าจะเป็นเพียงแค่ออนุสรณ์สถานของชาวจีนและชุมชนชาวจีนในเมืองโพธารามก็จะสูญเสียอัตลักษณ์ทางชาติพันธุ์และถูกกลืนจนอาจไม่เหลืออัตลักษณ์ทางชาติพันธุ์ของบรรพบุรุษ

1.3 ประเภทวิทยานิพนธ์และสารนิพนธ์ที่มีเนื้อหาเกี่ยวกับการศึกษาประเพณีผ่านศาลเจ้า ดังต่อไปนี้

ปรากฏการณ์ใหม่ของประเพณีกินผักในจังหวัดภูเก็ต: กรณีศึกษาศาลเจ้าจู้ต่วยเต้าโบ้เก้ง (2551) ของสมชาย มนูญทรัพย์ มหาวิทยาลัยสุโขทัยธรรมาธิราช

วิทยานิพนธ์ฉบับนี้มุ่งศึกษาความเป็นมา การสืบสานและการเปลี่ยนแปลงของประเพณีกินผักในจังหวัดภูเก็ตโดยศึกษาผ่านศาลเจ้าจู้ต่วยเต้าโบ้เก้ง การวิจัยสรุปได้ว่าประเพณีกินผักของจังหวัดภูเก็ตถือกำเนิดขึ้นจากการนำพิธีกรรมของคณะจีว้แต่จีว้มาปรับใช้ ในส่วนการจัดประเพณีกินผักของศาลเจ้านั้นยึดหลักการมีส่วนร่วมของคณะกรรมการจัดงานและการประกอบพิธีกรรมตามหลักความเชื่อทางศาสนา นอกจากนี้พบว่าปรากฏการณ์ใหม่ที่เกิดขึ้นในประเพณีกินผักของศาลเจ้าจู้ต่วยเต้าโบ้เก้ง คือ การเปลี่ยนแปลงโครงสร้างองค์กรและโครงสร้างพิธีกรรมให้เอื้อต่อการมีส่วนร่วมและความต้องการของประชาชน ซึ่งภาครัฐและองค์กรท้องถิ่นมีส่วนชี้แนะและเกื้อหนุน ทั้งนี้ทิศทางการเปลี่ยนแปลงขึ้นอยู่กับการตัดสินใจของชุมชนและกลุ่มผู้นำภายในศาลเจ้าเป็นสำคัญ

ประเพณีกินเจของชาวภูเก็ต: กรณีศึกษาศาลเจ้าจู้ต่วยเต้าโบ้เก้ง (2554) ของ ปิยะพงษ์ ทับทิมทอง มหาวิทยาลัยรามคำแหง

วิทยานิพนธ์ฉบับนี้มีจุดมุ่งหมายเพื่อศึกษาประเพณีการกินเจผ่านศาลเจ้าจู้ต่วยเต้าโบ้เก้ง เป็นการศึกษาด้านประวัติ วิธีการปฏิบัติตามประเพณีการกินเจของชาวไทยเชื้อสายจีนในจังหวัดภูเก็ต ทั้งนี้มีเนื้อหาบางส่วนเท่านั้นที่เกี่ยวกับศาลเจ้าจู้ต่วยเต้าโบ้เก้ง

1.4 ประเภทวิทยานิพนธ์และสารนิพนธ์ที่มีเนื้อหาเกี่ยวกับสถาปัตยกรรมและการอนุรักษ์ ดังต่อไปนี้

แนวทางการอนุรักษ์และพัฒนาศาลเจ้าจีนในการพัฒนาเมืองและชุมชนภูเก็ต (2539) ของพงศ์สวัสดิ์ สระวาสี จุฬาลงกรณ์มหาวิทยาลัย

วิทยานิพนธ์ฉบับนี้มีจุดมุ่งหมายเพื่อกำหนดแนวทางการอนุรักษ์และพัฒนาศาลเจ้าเพื่อให้สอดคล้องกับชุมชนเมืองภูเก็ต สามารถแบ่งได้ดังนี้

1. แนวทางด้านการพัฒนา โดยการปรับปรุงสภาพภูมิทัศน์ของพื้นที่โดยรอบของศาลเจ้า ปรับทางเข้าออกให้สะดวก ปลอดภัยและร่มรื่น จัดเตรียมที่จอดรถ ติดป้ายประชาสัมพันธ์ เพื่อให้ศาลเจ้ามีความพร้อมที่จะรองรับบาทที่อาจจะเกิดขึ้นกับเมืองภูเก็ตในอนาคต

2. แนวทางด้านการอนุรักษ์ โดยบำรุงรักษาส่วนต่างๆของอาคารและวัตถุโบราณ เพื่อเป็นมรดกทางวัฒนธรรมและเป็นทรัพยากรทางด้านการท่องเที่ยวต่อไปในอนาคต ผลการศึกษาพบว่าแนวทางด้านการพัฒนาและแนวทางด้านการอนุรักษ์ เป็นแนวทางที่เหมาะสมในการอนุรักษ์ศาลเจ้าและสอดคล้องต่อชุมชนเมืองภูเก็ต เพื่อที่จะทำให้บทบาทของศาลเจ้าจีนสามารถตอบสนองต่อการพัฒนาของชุมชนภูเก็ตด้านการท่องเที่ยวได้อีกทางหนึ่งด้วย

การศึกษาเพื่อเสนอแนวทางการคิดในการอนุรักษ์ศาลเจ้าในกรุงเทพมหานครที่สร้างขึ้นช่วงสมัยรัชกาลที่ 1 ถึงรัชกาลที่ 5 (2542) ของรุ่ง สุจินันท์กุล จุฬาลงกรณ์มหาวิทยาลัย

วิทยานิพนธ์นี้มีจุดมุ่งหมายเพื่อนำเสนอแนวทางการอนุรักษ์ศาลเจ้าเงินในกรุงเทพมหานครที่สร้างขึ้นช่วงสมัยรัชกาลที่ 1 ถึงรัชกาลที่ 5 โดยเน้นศึกษาสถาปัตยกรรมและศิลปกรรมเป็นหลัก ผลการวิจัยได้เสนอภาพรวมเกี่ยวกับแนวทางในการอนุรักษ์ศาลเจ้าดังต่อไปนี้

1. ทำการขึ้นทะเบียนศาลเจ้าให้เป็นโบราณสถานเพราะศาลเจ้าถือเป็นสถานที่ที่มีคุณค่า
2. ทำการสร้างความเข้าใจและสร้างจิตสำนึกให้เห็นในคุณค่าของโบราณสถาน รวมทั้งปลูกฝังทัศนคติที่ถูกต้องต่อการอนุรักษ์
3. ทำการจัดตั้งหน่วยงานหลักในการดูแลงานอนุรักษ์และพัฒนา ไม่ว่าจะเป็นด้านข้อมูล หรือการให้ความรู้เกี่ยวกับศาลเจ้า
4. ทำการปรับปรุงระบบการบริหารจัดการศาลเจ้า
5. ทำการศึกษาพัฒนาในเรื่องข้อมูลความรู้และวิชาช่างที่เกี่ยวกับสถาปัตยกรรมและศิลปกรรมจีน
6. ทำการตรวจสอบการดำเนินการอนุรักษ์ศาลเจ้า โดยจะต้องคงหัวใจสำคัญของศาลเจ้าเอาไว้ คือ องค์กรุปรุเคารพ สัญลักษณ์สิริมงคลหรือศิลปกรรมการตกแต่งอาคาร การวางผังบริเวณ บรรยากาศอันศักดิ์สิทธิ์ พิธีกรรมทางศาสนา และรูปแบบทางสถาปัตยกรรม
7. วางแผนดูแลรักษา

การศึกษาทัศนคติและการมีส่วนร่วมของประชากรในการอนุรักษ์อาคารเก่าที่ใช้พักอาศัยและอาคารสาธารณะที่ใช้ประโยชน์ร่วมกัน กรณีศึกษาศาลเจ้าเล่าปูนเก่ากงหรือศาลเจ้าเก่าในย่านไชน่าทาวน์ เขตสัมพันธวงศ์ กรุงเทพฯ (2545) ของพันทิพย์ ปิยะทัศนานนท์ สถาบันเทคโนโลยีพระจอมเกล้าเจ้าคุณทหารลาดกระบัง

วิทยานิพนธ์ฉบับนี้มุ่งศึกษาทัศนคติและการมีส่วนร่วมของประชากรในการอนุรักษ์อาคารเก่าและอาคารสาธารณะที่ใช้ประโยชน์ร่วมกัน กรณีศึกษาศาลเจ้าเล่าปุนเถ้ากงหรือศาลเจ้าเก่าในย่านไชน่าทาวน์ โดยแยกประเด็นที่เกี่ยวกับการอนุรักษ์อาคารสาธารณะของศาลเจ้าเล่าปุนเถ้ากงหรือศาลเจ้าเก่า ดังนี้

1. สัญญาณของประชากรที่มีต่อศาลเจ้าเล่าปุนเถ้ากง พบว่ากลุ่มประชากรในพื้นที่ยังคงเห็นคุณค่าของศาลเจ้า เพราะเห็นว่าศาลเจ้าเล่าปุนเถ้ากงมีประวัติมายาวนาน ศาลเจ้าเล่าปุนเถ้ากงเป็นสถานที่ศักดิ์สิทธิ์ เป็นเคารพนับถือของคนทั้งภายในและภายนอกชุมชน ในส่วนของความสัมพันธ์ระหว่างประชากรที่มีต่อศาลเจ้าเล่าปุนเถ้ากงที่นำไปสู่การอนุรักษ์พบว่ากลุ่มคนที่มีจุดกำเนิดของบรรพบุรุษร่วมกัน มีธรรมเนียมเดียวกัน จะมีความสัมพันธ์ต่อศาลเจ้าเพื่อนำไปสู่การอนุรักษ์มากกว่ากลุ่มคนกลุ่มอื่น

2. ทัศนคติในการมีส่วนร่วมของประชากรในการอนุรักษ์ศาลเจ้าเล่าปุนเถ้ากง พบว่าศาลเจ้าเล่าปุนเถ้ากงเป็นโบราณสถานประเภทที่ยังคงใช้ประโยชน์อยู่ในปัจจุบัน ดังนั้นการอนุรักษ์โบราณสถานจำเป็นต้องมีผู้ที่สามารถให้รายละเอียดเกี่ยวกับอาคารหรือผู้เชี่ยวชาญเพื่อความถูกต้องในการอนุรักษ์

3. ข้อเสนอในการส่งเสริมให้เกิดการอนุรักษ์ศาลเจ้าเล่าปุนเถ้ากง พบว่าประชากรส่วนใหญ่ตระหนักถึงคุณค่าของศาลเจ้า ดังนั้นรัฐหรือหน่วยงานที่เกี่ยวข้องควรทำการประชาสัมพันธ์เผยแพร่ให้ประชาชนที่สนใจทั่วไปโดยเฉพาะในย่านไชน่าทาวน์ได้ทราบถึงประวัติความเป็นมาและบทบาทของศาลเจ้าให้คนรุ่นใหม่ได้ทราบเพื่อให้เกิดความรู้สึกถึงคุณค่าของศาลเจ้า เช่น การจัดนิทรรศการขนาดเล็กแสดงประวัติความเป็นมาเรื่องราวต่างๆ อธิบายความหมายของลวดลายทางสถาปัตยกรรมที่ปรากฏอยู่ภายในและภายนอกศาลเจ้า

โดยบรรยายเป็น ภาษาไทย จีน อังกฤษ พร้อมทั้งรัฐหรือหน่วยงานที่เกี่ยวข้องควรจัดหาแนวทางในการกระตุ้นประชากรให้เล็งเห็นถึงการอนุรักษ์ศาลเจ้าเล่าปุนเล่ากงต่อไป

การศึกษาปรากฏการณ์ศาสตร์เชิงจีเนียสโลไซเพื่อการปรับใช้ในการออกแบบสถาปัตยกรรม: กรณีศึกษาศาลเจ้าโจวซืออิงง ตลาดน้อย กรุงเทพมหานคร (2556) ของพิมพ์ชนก ศรีวัชรตระกูล จุฬาลงกรณ์มหาวิทยาลัย

วิทยานิพนธ์ฉบับนี้เน้นการศึกษาและทำความเข้าใจเอกลักษณ์ทางสถาปัตยกรรมและวิถีชีวิตของชุมชนตลาดน้อยที่ก่อให้เกิดความเป็นตลาดน้อยในมิติของปรากฏการณ์ศาสตร์ (Phenomenology) จากการศึกษาพบว่าเอกลักษณ์ทางสถาปัตยกรรมของตลาดน้อยปรากฏอยู่ใน 1.แสงและเงาภายในชุมชน 2.การใช้พื้นที่ซ้อนทับกันระหว่างพื้นที่ส่วนตัวและพื้นที่สาธารณะและ 3.การรับรู้ผ่านประสบการณ์ภายในพื้นที่ นอกจากนี้ได้นำแนวคิดทั้งสามแนวคิด มาปรับใช้ในการออกแบบและปรับปรุงพื้นที่ของศาลเจ้าโจวซืออิงง จากการปรับใช้และปรับปรุงพื้นที่ทำให้ศาลเจ้าเป็นศูนย์รวมของชุมชนและนอกจากนี้ยังคงปรากฏความเป็นจิตวิญญาณของพื้นที่ตลาดน้อยไว้อีกด้วยอย่างไรก็ตามวิทยานิพนธ์ชิ้นนี้เป็นการศึกษาในด้านสถาปัตยกรรมเป็นหลัก ทำให้ผลสรุปเป็นไปในทางด้านการออกแบบและการจัดการเนื้อที่ของศาลเจ้าโจวซืออิงง

2. ข้อมูลประเภทรายงานการวิจัย ที่เกี่ยวกับศาลเจ้าจีนตามขอบเขตเนื้อหาพบมีเนื้อหาในกลุ่มการศึกษามุมมองประวัติศาสตร์และความเชื่อทางศาสนา การศึกษาบทบาทที่เกี่ยวกับด้านสังคมวัฒนธรรมและการเปลี่ยนแปลงและการศึกษาสถาปัตยกรรมและการอนุรักษ์ ตัวอย่างจากข้อมูลที่สำรวจพบมีดังนี้

2.1 ข้อมูลประเภทรายงานการวิจัยที่มีเนื้อหาเกี่ยวกับการศึกษามุมมองประวัติศาสตร์และความเชื่อทางศาสนา ดังต่อไปนี้

หอผี ศาลเจ้าปู่กับความเป็นจีนในอีสาน (2553) ของนารีรัตน์ ปริสุทธิวิฑูพร

โครงการยววิจัยประวัติศาสตร์ท้องถิ่นภาคตะวันออกเฉียงเหนือ

งานวิจัยเรื่องนี้มีวัตถุประสงค์เพื่อศึกษาความเชื่อเรื่องเทพปุนเถ่ากงม่าและศาลเจ้าปู่ย่าของคนจีนในอีสาน จากการศึกษาพบว่าชาวจีนในภาคอีสานมีความเชื่อเรื่องเทพปุนเถ่ากงม่าและการสร้างศาลเจ้าต่างกัน จากการศึกษาสามารถแบ่งออกได้เป็น 3 รูปแบบ คือ แบบที่ 1 เทพเจ้าเงินและศาลเจ้าเงินที่คงความเป็นเงิน แบบที่ 2 เทพเจ้าและศาลเจ้าที่อยู่ในกลุ่มของศาลท้องถิ่น และแบบที่ 3 เทพเจ้าเงินและศาลเจ้าเงินที่ผสมกลมกลืนเข้ากับท้องถิ่น

2.2 ข้อมูลประเภทรายงานการวิจัยที่มีเนื้อหาเกี่ยวกับการศึกษาบทบาทด้านสังคมวัฒนธรรมและการเปลี่ยนแปลง ดังต่อไปนี้

ศาลเจ้า คน และก่ง: การศึกษาความสัมพันธ์ระหว่างชุมชนและเทพเจ้าผ่านพิธีกรรมกินเจ ศาลเจ้าไหล่บ้านปากกะแตะ (2545) ของสร้อย เพชรรักษ์ คณะมนุษยศาสตร์และสังคมศาสตร์ และ สำนักศิลปวัฒนธรรม สถาบันราชภัฏสุราษฎร์ธานี

การวิจัยฉบับนี้มีวัตถุประสงค์เพื่อศึกษาความเป็นมาของชุมชนและศาลเจ้าในชุมชนบ้านปากกะแตะ โดยศึกษาความเชื่อและพิธีกรรมต่างๆในศาลเจ้าผ่านเทศกาลกินเจ และศึกษาบทบาท อิทธิพลของศาลเจ้าต่อวิถีชีวิตของคนในชุมชน ผลการศึกษาพบว่าชาวบ้านปากกะแตะ จังหวัดสุราษฎร์ธานีส่วนใหญ่มีเชื้อสายมาจากชาวจีนไหล่ที่อพยพเข้ามาตั้งแต่ 130-200 ปีที่ผ่านมา โดยมีศาลเจ้าเป็นศูนย์กลางของชุมชน เป็นที่ประกอบพิธีกรรมทางศาสนา เป็นที่ประดิษฐานรูปเคารพของเทพเจ้าที่คนในชุมชนเรียกกันว่า “ก่ง” ซึ่งถือเป็นสัญลักษณ์ทางความเชื่อทางศาสนา ที่เกิดจากการผสมผสานระหว่างพุทธศาสนานิกายมหายาน ความเชื่อทางเต๋าของจีนและความเชื่อเกี่ยวกับสิ่งเหนือธรรมชาติของชาไต รูปแบบความสัมพันธ์ของชุมชนกับก่งมีหลายรูปแบบเช่น การกราบไหว้บนบานกับรูปเคารพ การติดต่อก่งโดยการประทับร่างทรง ทั้งนี้คนในชุมชนเชื่อว่าก่งมีบทบาทในด้านการปกป้องชุมชนจากภัยธรรมชาติ บทบาทในการช่วยล้างบาปจากการฆ่าสัตว์ของชาวประมงผ่านเทศกาลกินเจ

การรักษาโรค ขับไล่ปีศาจ นอกจากนี้เชื่อว่าการปรับตัวต่อสภาพการเปลี่ยนแปลงไม่เพียงแต่คนในชุมชนเท่านั้นที่สามารถทำให้ดำรงอยู่ต่อไปได้ จำเป็นต้องพึ่งภาครัฐและภาคเอกชนเพื่อทำให้เกิดแรงในการอนุรักษ์และการดำรงอยู่ในสภาวะการเปลี่ยนแปลงปัจจุบัน

รายงานการวิจัยเรื่องความต่อเนื่องและการเปลี่ยนแปลงของศาลเจ้าเงินในจังหวัดสมุทรสงคราม (2551) ของเรือนแก้ว ภัทรานุประวัติ มหาวิทยาลัยหอการค้าไทย

งานวิจัยฉบับนี้ทำการศึกษาศาลเจ้าเงินในจังหวัดสมุทรสงครามจำนวน 23 แห่ง มีจุดประสงค์เพื่อศึกษาบทบาทหน้าที่และการเปลี่ยนแปลงด้านต่างๆของศาลเจ้าเงินในจังหวัดสมุทรสงคราม ผลการศึกษาพบว่า ศาลเจ้าเงินในจังหวัดสมุทรสงครามสามารถดำรงเอกลักษณ์และมีบทบาทต่อชาวไทยเชื้อสายจีนในรูปแบบของการเป็นที่พึ่งทางใจ การเป็นศาสนสถานที่ประดิษฐานรูปเคารพเทพเจ้าและสิ่งศักดิ์สิทธิ์ การเป็นสถานที่ประกอบพิธีกรรมในเทศกาลสำคัญ การเป็นศาลเจ้าประจำตระกูล การเป็นแหล่งศึกษาศิลปวัฒนธรรมของจีน ส่วนด้านการเปลี่ยนแปลงพบว่าศาลเจ้ามีความสัมพันธ์กับการเปลี่ยนแปลงทางด้านเศรษฐกิจ สังคม และวัฒนธรรม จากการศึกษาพบว่า การเปลี่ยนแปลงทางด้านสังคมที่ส่งผลต่อศาลเจ้า ได้แก่ การสูญหายหรือการปรับเปลี่ยนรูปแบบพิธีกรรม การเปลี่ยนแปลงโครงสร้างอาคารศาลเจ้า การบริหารจัดการภายในศาลเจ้า การมีส่วนร่วมของชุมชนต่อกิจกรรมด้านต่างๆของศาลเจ้า และการอนุรักษ์และการสืบทอดศิลปวัฒนธรรม ส่วนด้านบทบาทพบว่าศาลเจ้ายังคงเป็นศูนย์กลางทางสังคมของชาวจีน

2.3 ข้อมูลประเภทรายงานการวิจัยที่มีเนื้อหาเกี่ยวกับสถาปัตยกรรมและการอนุรักษ์ ดังต่อไปนี้

รายงานการวิจัยเรื่อง รูปแบบของศาลเจ้าและวัดจีนในเขตเทศบาลนครหาดใหญ่ (2542) ของปัญญา เทพสิงห์ มหาวิทยาลัยสงขลานครินทร์

การวิจัยเรื่องนี้มีวัตถุประสงค์เพื่อศึกษารูปแบบของศาลเจ้าและวัดจีนในเขตเทศบาลนครหาดใหญ่ โดยศึกษาความหมายของภาพ สัญลักษณ์ต่างๆที่ปรากฏและความเชื่อที่ส่งผล
ปีที่ 10ฉบับที่ 2พุทธศักราช 2560

ถึงรูปแบบในศาลเจ้า ผลการศึกษาพบว่าศาลเจ้าและวัดจีนส่วนใหญ่มีรูปแบบประยุกต์และผสมผสานระหว่างองค์ประกอบแบบจีนกับแบบสากล ส่วนรูปเคารพที่ปรากฏในศาลเจ้าเป็นรูปเคารพแบบผสม นอกจากนี้พบว่าในศาลเจ้าหรือวัดจีนในหาดใหญ่แต่ละแห่งมีรูปเคารพของลัทธิเต๋าและศาสนาพุทธนิกายมหายานอยู่ร่วมกัน ในส่วนความเชื่อที่ส่งผลต่อรูปแบบศาลเจ้า ได้แก่ ความเชื่อเกี่ยวกับการบูชาบรรพบุรุษ อำนาจ วิญญาณ สิ่งศักดิ์สิทธิ์ สวรรค์ เทพเจ้า ความเชื่อเกี่ยวกับสมดุลงานกรรมชาติ หลักฮวงจุ้ย ความเชื่อเกี่ยวกับความเป็นสิริมงคลของภาพหรือสัญลักษณ์ต่างๆ

รายงานการวิจัยเรื่องศาสนสถานประเภทศาลเจ้าในเขตกรุงเทพมหานคร ปี พ.ศ. 2554 (2555) ของกองนโยบายและแผนงานสำนักผังเมือง กรุงเทพมหานคร

การวิจัยเรื่องนี้มีวัตถุประสงค์เพื่อทราบถึงจำนวนที่ตั้งและการกระจายตัวของศาลเจ้าในกรุงเทพมหานคร เพื่อเป็นข้อมูลประกอบการวางและจัดทำผังเมืองและเพื่อเสนอแนวทางในการอนุรักษ์และพัฒนาศาลเจ้าให้คงอยู่อย่างมีคุณค่า ผลการศึกษาพบว่าศาลเจ้าหลายแห่งในกรุงเทพมหานครมีความสวยงามทั้งตัวอาคารโดยรอบและภายในตัวอาคาร โดยมีการสร้างขึ้นอย่างประณีตบรรจง จึงเป็นอาคารสิ่งก่อสร้างที่มีคุณค่าแก่การอนุรักษ์ ทั้งยังเสนอแนวทางการอนุรักษ์ศาลเจ้าโดยมีขั้นตอนต่อไปนี้ 1) ทำการขึ้นทะเบียนศาลเจ้าที่มีคุณค่าในเรื่องสถาปัตยกรรม ศิลปกรรม 2) จัดอบรมเพื่อสร้างทัศนคติที่ดีและถูกต้องต่อการอนุรักษ์และสร้างจิตสำนึกที่เห็นถึงคุณค่าของสถาปัตยกรรมและศิลปกรรมในศาลเจ้าแก่บุคลากรที่เกี่ยวข้องทั้งทางตรงและทางอ้อม 3) จัดตั้งหน่วยงานหลักที่มีหน้าที่ในการประสานงานและให้ความรู้ด้านต่างๆเพื่อวางแนวทางการอนุรักษ์และงานอื่นๆที่เกี่ยวข้อง 4) ทำการปรับปรุงระบบการบริหารงานศาลเจ้าให้โปร่งใส เปิดเผยและเป็นที่น่าเชื่อถือ 5) ทำการศึกษา พัฒนาเรื่องข้อมูลและความรู้เกี่ยวกับสถาปัตยกรรมและศิลปกรรมจีน

3. ข้อมูลประเภทบทความ ที่เกี่ยวกับศาลเจ้าจีนตามขอบเขตเนื้อหาพบมีเนื้อหาทุกประเภท ตัวอย่างจากข้อมูลที่สำรวจพบมีดังนี้

3.1 ข้อมูลประเภทบทความที่มีเนื้อหาเกี่ยวกับการศึกษามุมมองประวัติศาสตร์และความเชื่อทางศาสนา ดังต่อไปนี้

บทความเรื่อง “ศาลเจ้าเล่าเอี้ยะกง ณ เมืองสายบุรี” (2555) ของพุมรี อรรถรัฐเสถียร วารสารรุสมิแล ปีที่ 33 ฉบับที่ 2 (พฤษภาคม-สิงหาคม 2555) หน้า 71-77

บทความเรื่องนี้กล่าวถึงประวัติของศาลเจ้าเล่าเอี้ยะกง ตั้งอยู่ที่อำเภอสายบุรี จังหวัดปัตตานี ในส่วนหนึ่งของบทความนี้กล่าวถึงเมืองสายบุรีในอดีตมีลักษณะภูมิประเทศที่อุดมสมบูรณ์ เป็นศูนย์กลางทางการค้าและเป็นเมืองท่าทางทะเลที่สำคัญของภาคใต้ ในเส้นทางการเดินเรือสินค้ามักจะใช้เมืองสายบุรีเป็นที่หลบพายุฝนจึงทำให้มีพ่อค้าหลากหลายเชื้อชาติเข้ามาแวะเวียน พ่อค้าชาวจีนก็เป็นกลุ่มหนึ่งที่เข้ามาและตั้งถิ่นฐานอาศัยอยู่เป็นจำนวนมาก โดยเฉพาะอย่างยิ่งชาวจีนเชื้อสายฮกเกี้ยน อย่างไรก็ตามการอพยพเข้ามาของชาวจีนนี้ได้นำเอาวัฒนธรรมประเพณี พิธีกรรม ความเชื่อในองค์เทพเข้ามาด้วย มีหลักฐานจากสถาปัตยกรรมตามบ้านเรือนและงานประเพณีสมโภชของค์ต่างๆ เช่น งานสมโภชของค์เล่าเอี้ยะกง ณ ศาลเจ้าเล่าเอี้ยะกง และศาลเจ้าที่อยู่เอี้ยะ ซึ่งเป็นเทวสถานที่ชาวจีนสายบุรีร่วมกันสร้างขึ้นด้วยความเชื่อความศรัทธา ซึ่งศาลเจ้าเล่าเอี้ยะกงมีอายุกว่าร้อยปี และเป็นเทวสถานที่ยังคงจิตใจที่สำคัญและมีความศักดิ์สิทธิ์ต่อชาวไทยเชื้อสายจีนในสายบุรี

การสำรวจศาสนสถานจีนในเขตจังหวัดของภาคตะวันออกเฉียงเหนือตอนล่างของประเทศไทย (2556) ของเมฆม สอดส่องภักษ์ วารสารศิลปศาสตร์ มหาวิทยาลัยอุบลราชธานี ปีที่ 9 ฉบับที่ 1 (มกราคม-มิถุนายน 2556) หน้า 117-147

บทความเรื่องนี้เป็นการตรวจสอบศาสนสถานจีนในจังหวัดภาคตะวันออกเฉียงเหนือตอนล่างของไทย มีจุดมุ่งหมายเพื่อรวบรวมรายชื่อที่อยู่ ประวัติ รูปเคารพบูชาในศาสนสถานจีนและศึกษาวิถีความเชื่อของชาวไทยเชื้อสายจีน ผลการศึกษาพบว่าจังหวัดในเขตภาคปีที่ 10 ฉบับที่ 2 พฤษภาคม 2560

ตะวันออกเฉียงเหนือตอนล่างของไทยมีศาสนสถานจีนหลายประเภท ดังนี้ ศาลเจ้า มูลนิธิ สมาคม และสุสาน ส่วนของรูปเคารพบูชาที่พบในศาลเจ้า ได้แก่ นักบวชในลัทธิเต๋า เทพเจ้า ตามความเชื่อในลัทธิเต๋า รูปบรรพบุรุษ บุคคลที่ได้รับยกย่องให้เป็นเทพและเทพเจ้าจาก ตำนานและวรรณคดีจีน นอกจากนี้ยังพบว่า การสร้างศาลเจ้าถือเป็นปัจจัยหนึ่งในการดำรงอัตลักษณ์ของชาวไทยเชื้อสายจีนและเป็นการเผยแพร่วัฒนธรรมด้านความเป็นจีนไปสู่ชาวไทย

บทความเรื่องทำน้าศาลเจ้าเก่า โรงโคม อีสรานุภาพ (2558) ของพรพิมล เจริญ บุตร วารสารเมืองโบราณ ปีที่ 41 ฉบับที่ 4 (ตุลาคม-ธันวาคม 2558) หน้า 127-131

บทความเรื่องนี้กล่าวถึงประวัติความเป็นมาของศาลเจ้าเก่าที่อยู่บริเวณถนนทรงวาด อดีตศาลเจ้าแห่งนี้เป็นศูนย์กลางของชุมชนชาวจีนในย่านสำเพ็ง เป็นศูนย์กลางทางการค้า เพราะอยู่ใกล้กับบริเวณแม่น้ำเจ้าพระยา สมัยต่อมาพื้นที่บริเวณหน้าศาลเจ้าบางส่วนถูกสร้าง เพื่อเป็นถนนในการคมนาคม ทำน้าหน้าศาลเจ้าก็ถูกถมไปด้วย แต่เดิมพื้นที่บริเวณนี้นับว่าเป็นฮวงจุ้ยที่ดีเพราะเชื่อว่าเป็นฮวงจุ้ยที่มีลักษณะ“ที่หลังเต่า” ความหมายทางฮวงจุ้ยคือเป็นพื้นที่ที่มีความรุ่งเรือง ยังยืนเหมาะแก่การเป็นย่านเศรษฐกิจการค้า ดังนั้นการถมทำน้าหน้า ศาลเจ้าเท่ากับเป็นการลดความศักดิ์สิทธิ์ของพื้นที่ ทั้งยังส่งผลให้ธุรกิจการค้าในย่านนี้ที่เคย คึกคักนั้นซบเซาลงด้วย

3.2 ข้อมูลประเภทบทความที่มีเนื้อหาเกี่ยวกับการศึกษาบทบาทด้านสังคม วัฒนธรรมและการเปลี่ยนแปลง ดังต่อไปนี้

บทความเรื่องสนามหนังพร้อมและศาลเจ้าเปากง: จากอดีตที่น่าจดจำสู่ปัจจุบันที่ ว่างหาย (2556) ของนพรัตน์ เกื้อสกุล วารสารชุมชนศึกษา ปีที่ 2 ฉบับที่ 2 (เมษายน- กันยายน 2556) หน้า 121-137

บทความเรื่องนี้มีวัตถุประสงค์เพื่อศึกษาความเป็นมาของสนามหนังพร้อมและศาลเจ้าเปากงและเพื่อศึกษาเหตุปัจจัยที่ส่งผลให้สถานที่สองแห่งนี้ไม่เป็นที่รู้จักและถูกลดความสำคัญไปจากชุมชน โดยใช้วิธีการสัมภาษณ์และสังเกต ในส่วนนี้จะมุ่งไปที่ศาลเจ้าเปากง ศาลเจ้าเปากงแห่งนี้ตั้งอยู่ที่อำเภอควนเนียง จังหวัดสงขลา ก่อสร้างขึ้นในปี พ.ศ. 2502 ก่อสร้างโดยชาวจีนที่เข้ามาทำการค้าขายในพื้นที่ ศาลเจ้าแห่งนี้สร้างขึ้นตามความเชื่อประเพณีที่สืบทอดมาแต่โบราณ เป็นสถานที่ศักดิ์สิทธิ์และถูกใช้เป็นที่ประกอบพิธีกรรมตามความเชื่อทางศาสนา จุดมุ่งหมายในการสร้างอีกประการหนึ่งเพื่อเป็นที่พึ่งทางจิตใจของชาวจีน ด้านบทบาทของศาลเจ้าและชุมชน ในอดีตศาลเจ้าแห่งนี้เป็นที่ประกอบพิธีกรรม เมื่อมีกิจกรรมใดชาวจีนในท้องถิ่นมักจะมาพบปะรวมกลุ่มกัน แต่ปัจจุบันชาวจีนในชุมชนลดลงจึงทำให้คนที่มาทำกิจกรรมในศาลเจ้าแห่งนี้ลดลงตามไปด้วยรวมทั้งหลังจากที่ผู้สร้างเสียชีวิตลง ไม่มีผู้สืบทอดจึงเป็นเหตุผลที่ทำให้ศาลเจ้าแห่งนี้ค่อยๆ เลือนหายไป

3.3 ข้อมูลประเภทบทความที่มีเนื้อหาเกี่ยวกับการศึกษาประเพณีผ่านศาลเจ้าดังต่อไปนี้

บทความเรื่องเทศกาลและพิธีกรรมสำคัญของศาลเจ้าในจังหวัดสมุทรสงคราม (2552) ของเรือนแก้ว ภัทรานุประวัติ วารสารวิชาการมหาวิทยาลัยหอการค้าไทย ปีที่ 29 ฉบับที่ 3 (กรกฎาคม-กันยายน 2552) หน้า 113-138

บทความเรื่องนี้เป็นส่วนหนึ่งของงานวิจัยเรื่องความต่อเนื่องและการเปลี่ยนแปลงของศาลเจ้าในจังหวัดสมุทรสงคราม จุดมุ่งหมายของบทความคือเพื่อนำเสนอเทศกาลสำคัญภายในศาลเจ้าของชาวจีนในจังหวัดสมุทรสงคราม เพื่อชี้ให้เห็นถึงความสำคัญของเทศกาลสารจีน เทศกาลกินเจ และเพื่อชี้ให้เห็นถึงความเหนียวแน่นทางสังคมของชาวจีนผ่านการดำเนินงานและการประกอบพิธีต่างๆ ในเทศกาลสำคัญ

ผลการวิจัยสรุปได้ว่า เทศกาลที่สำคัญในรอบปีของศาลเจ้าในจังหวัดสมุทรสงครามมี 8 เทศกาล ได้แก่ วันสารจีน วันเทศกาลหยวนเซียว วันฉลองตอบแทนบุญคุณเทพเจ้า ปีที่ 10 ฉบับที่ 2 พุทธศักราช 2560

ปลายปี วันฉลองวันเกิดเทพผู้เป็นประธานของศาลเจ้า วันฉลองวันเกิดเทพชั้นรองในศาลเจ้า วันฉลองวันสร้างศาลเจ้า เทศกาลกินเจ และวันระลึกวันตายของเทพผู้เป็นประธานของศาลเจ้า ในส่วนของพิธีกรรมสำคัญในเทศกาลสารจีน ได้แก่ การเจริญพระพุทธมนต์ของพระจีน และพิธีทิ้งกระจาด และส่วนรูปแบบความเหนียวแน่นของกลุ่มชาวจีนในเทศกาลต่างๆ สามารถสะท้อนให้เห็นได้จากการมีส่วนร่วมของคนในพื้นที่ที่ช่วยกันเตรียมงาน การมีส่วนร่วมในพิธีกรรมทางศาสนา ความเชื่อเรื่องเทพที่มีเหมือนกัน และการมีปฏิสัมพันธ์เชิงบวกระหว่างชาวจีนกลุ่มต่างๆ ซึ่งสิ่งเหล่านี้สามารถสะท้อนให้เห็นถึงการดำรงอยู่ในอนาคตของศาลเจ้าจังหวัดสมุทรสงคราม

3.4 ข้อมูลประเภทบทความที่มีเนื้อหาเกี่ยวกับสถาปัตยกรรมและการอนุรักษ์ดังต่อไปนี้

บทความเรื่องศาลเจ้า (2556) ของสำนักบริหารการทะเบียน กรมการปกครอง วารสารเทศกาลปี 108 ฉบับที่ 4 (เมษายน 2556) หน้า 63-67

บทความเรื่องนี้จัดทำขึ้นโดยกรมการปกครองเป็นการให้ความรู้เกี่ยวกับกฎหมายและระเบียบที่เกี่ยวกับศาลเจ้า เนื้อหาโดยรวมกล่าวถึงการขึ้นทะเบียนศาลเจ้า ประเภทที่ดินของศาลเจ้า การแต่งตั้งผู้ปกครองและผู้ตรวจสอบศาลเจ้า กฎหมายและระเบียบกระทรวงมหาดไทยที่เกี่ยวกับศาลเจ้า

บทความเรื่องประเด็นความรู้ความเข้าใจที่มีต่อกฎหมายเกี่ยวกับศาลเจ้า (2556) ของสำนักบริหารการทะเบียน กรมการปกครอง วารสารเทศกาลปี 108 ฉบับที่ 5 (พฤษภาคม 2556) หน้า 66-67

บทความเรื่องนี้จัดทำขึ้นโดยกรมการปกครอง เป็นการให้ความรู้เกี่ยวกับกฎหมายและระเบียบที่เกี่ยวกับศาลเจ้า เนื้อหาเรื่องนี้ การว่าด้วยที่กุศลสถานชนิดศาลเจ้า ประมวล

กฎหมายแพ่งและพาณิชย์ ประมวลกฎหมายที่ดินศาลเจ้า พระราชบัญญัติควบคุมการเรียไร การบำรุงท้องที่ เป็นต้น

4. ข้อมูลประเภทหนังสือ ที่เกี่ยวกับศาลเจ้าจีนตามขอบเขตเนื้อหาพบมีเนื้อหาทุกประเภท แต่ไม่พบเนื้อหาประเภทการศึกษาบทบาทเกี่ยวกับด้านสังคมวัฒนธรรมและการเปลี่ยนแปลง ตัวอย่างจากข้อมูลที่สำรวจพบมีดังนี้

ต้วน ลี เเซิง. ความเป็นมาของวัดจีนและศาลเจ้าจีนในประเทศไทย. กรุงเทพมหานคร: เรือนแก้วการพิมพ์, 2543.

หนังสือเล่มนี้เป็นการรวบรวมและสำรวจข้อมูลขั้นต้นของวัดและศาลเจ้าจีนใน กรุงเทพมหานครฯ และจังหวัดตามภูมิภาคของประเทศไทยจำนวน 60 แห่ง เนื้อหาหนังสือเล่มนี้เป็นการศึกษาเชิงประวัติของและรูปแบบของศาลเจ้าทั้งหมด 60 แห่ง

กุลศิริ อรุณภาคย์. ศาลเจ้า ศาลจีน ในกรุงเทพฯ. กรุงเทพฯ: มิวเซียมเพรส, 2553.

เป็นหนังสือแนะนำการท่องเที่ยวศาลเจ้า 9 แห่งในกรุงเทพฯ มีเนื้อหาเกี่ยวกับการ แนะนำเทพเจ้า พิธีกรรมและความเชื่อของศาลเจ้าในกรุงเทพฯ และแนะนำการไหว้เทพในแต่ละศาลเจ้า

ศีลและธรรม. สถานที่ขอพรศักดิ์สิทธิ์เพื่อเปลี่ยนชีวิตในข้ามวัน. กรุงเทพฯ: อมรินทร์, 2554.

หนังสือเล่มนี้อยู่ในหมวดวัฒนธรรมและความเชื่อ หนังสือเล่มนี้เสมือนเป็นคู่มือ แนะนำการไหว้ทั้งศาลเจ้าจีน วัดไทย ที่มีชื่อเสียง ศักดิ์สิทธิ์และเป็นที่ยอมรับทั่วประเทศ

สำนักผังเมือง. ศาลเจ้าศรัทธาสถานแห่งบางกอก. กรุงเทพมหานคร: สำนักผังเมือง, 2559.

หนังสือเล่มนี้เป็นหนังสือที่สำนักผังเมืองกรุงเทพฯจัดทำขึ้น เป็นการสำรวจศาลเจ้า จีนในกรุงเทพฯ มีจุดมุ่งหมายเพื่อรวบรวมเรื่องราวเกี่ยวกับประวัติศาสตร์ความเป็นมา ลักษณะทางสถาปัตยกรรมและศิลปกรรมของศาลเจ้าในกรุงเทพฯ และเพื่อต่อยอดองค์ความรู้ ด้านการอนุรักษ์และพัฒนา

ข้อมูลตามกลุ่มเนื้อหา

จากการสำรวจและรวบรวมองค์ความรู้ทางวัฒนธรรมจีนที่เกี่ยวกับศาลเจ้าเงินในประเทศไทยมีจำนวนผลงานทั้งสิ้น 64 รายการ ดังนี้ วิทยานิพนธ์มีจำนวน 15 รายการ รายงานการวิจัยจำนวน 5 รายการ บทความจำนวน 33 รายการ และหนังสือจำนวน 11 รายการ ทั้งนี้สามารถจำแนกตามขอบเขตของเนื้อหาได้ตามตารางต่อไปนี้

ตารางแสดงการจำแนกตามขอบเขตเนื้อหา

จากตารางข้างต้นพบว่ากลุ่มวิทยานิพนธ์มีการทำการศึกษาเกี่ยวกับศาลเจ้าจำนวน 15 รายการ มีการศึกษาศาลเจ้าในมุมมองประวัติศาสตร์และความเชื่อทางศาสนาและการศึกษา

เนื้อหา	วิทยานิพนธ์	รายงานการวิจัย	บทความ	หนังสือ	รวม
กลุ่มที่ 1 การศึกษามุมมองประวัติศาสตร์และความเชื่อทางศาสนา	5	1	14	4	24
กลุ่มที่ 2 การศึกษาบทบาทที่เกี่ยวกับด้านสังคมวัฒนธรรมและการเปลี่ยนแปลง	3	2	2	-	7
กลุ่มที่ 3 การศึกษาประเพณีผ่านศาลเจ้า	2	-	7	3	12
กลุ่มที่ 4 สถาปัตยกรรมและการอนุรักษ์	5	2	8	2	17
กลุ่มที่ 5 คู่มือแนะนำศาลเจ้าในด้านการท่องเที่ยว	-	-	2	2	4
<u>รวม</u>	15	5	33	11	<u>64</u>

ศาลเจ้าด้านสถาปัตยกรรมมากที่สุด รองลงมาคือการศึกษาบทบาทที่เกี่ยวกับด้านสังคมวัฒนธรรม การเปลี่ยนแปลงต่อมาคือการศึกษาประเพณีผ่านศาลเจ้าและสุดท้ายการศึกษาประเพณีผ่านศาลเจ้าตามลำดับ

กลุ่มงานวิจัยพบว่ามีการศึกษาบทบาทที่เกี่ยวกับด้านสังคมวัฒนธรรมและการเปลี่ยนแปลงและการศึกษาศาลเจ้าด้านสถาปัตยกรรมและแนวทางในการอนุรักษ์มากที่สุด รองลงมาคือการศึกษามุมมองประวัติศาสตร์ ความเชื่อทางศาสนาตามลำดับ ส่วนการศึกษาประเพณีผ่านศาลเจ้าและคู่มือแนะนำด้านการท่องเที่ยวไม่พบในงานวิจัย

กลุ่มบทความพบว่าการศึกษามุมมองประวัติศาสตร์และความเชื่อทางศาสนาเป็นเนื้อหาที่มีผู้สนใจศึกษามากที่สุดรองลงมาคือการศึกษาด้านสถาปัตยกรรม แนวทางในการอนุรักษ์และพัฒนาศาลเจ้า และการศึกษาประเพณีผ่านศาลเจ้า ส่วนการศึกษบทบาทที่เกี่ยวกับด้านสังคมวัฒนธรรมและการเปลี่ยนแปลง การศึกษาศาลเจ้าในเชิงแนะนำท่องเที่ยวเป็นกลุ่มเนื้อหาที่มีผู้ศึกษาน้อยที่สุด

กลุ่มหนังสือพบว่า เนื้อหาที่พบส่วนใหญ่นั้นเป็นเนื้อหาเกี่ยวกับมุมมองประวัติศาสตร์และความเชื่อทางศาสนา รองลงมาคือการศึกษาประเพณีผ่านศาลเจ้าและด้านสถาปัตยกรรม แนวทางในการอนุรักษ์และพัฒนาศาลเจ้า คู่มือแนะนำศาลเจ้าในด้านการท่องเที่ยว แนะนำเทพเจ้า แนะนำการไหว้ในศาลเจ้าโดยเน้นเฉพาะศาลเจ้าที่มีชื่อเสียงและเป็นที่ยึดตามลำดับ

จากตารางข้างต้นแสดงให้เห็นว่ากลุ่มเนื้อหาที่ 1 การศึกษามุมมองประวัติศาสตร์และความเชื่อทางศาสนาเป็นกลุ่มเนื้อหาที่มีการศึกษามากที่สุดจำนวน 24 รายการ รองลงมาคือกลุ่มที่ 4 เนื้อหาเกี่ยวกับสถาปัตยกรรมแนวทางในการอนุรักษ์และพัฒนาศาลเจ้า จำนวน 17 รายการ กลุ่มที่ 3 การศึกษาประเพณีผ่านศาลเจ้า จำนวน 12 รายการ กลุ่มที่ 2 การศึกษบทบาทที่เกี่ยวกับด้านสังคมวัฒนธรรมและการเปลี่ยนแปลง จำนวน 7 รายการ และกลุ่มที่ 5 คู่มือแนะนำศาลเจ้าในด้านการท่องเที่ยว จำนวน 4 รายการตามลำดับ และพบว่าข้อมูลประเภทบทความเป็นประเภทข้อมูลที่มีเนื้อหาเกี่ยวกับศาลเจ้ามากที่สุด

จากการจำแนกเนื้อหาพบว่าการศึกษาองค์ความรู้ทางวัฒนธรรมจีนเกี่ยวกับศาลเจ้าในประเทศไทยในครั้งนี้ การศึกษามุมมองประวัติศาสตร์และความเชื่อทางศาสนาถูกศึกษามากที่สุด โดยมีเนื้อหาเฉพาะเจาะจงเกี่ยวกับการเล่าถึงประวัติความเป็นมาของศาลเจ้า
ปีที่ 10ฉบับที่ 2พุทธศักราช 2560

ความสำคัญของศาลเจ้า ความเชื่อทางศาสนาหรืออิทธิพลของพระพุทธศาสนาต่อศาลเจ้า เช่น วิทยานิพนธ์เรื่องศาลเจ้าหน้าจาช่าไท่จื้อ ความเชื่อ รูปเคารพและบทบาท(2557)และ วิทยานิพนธ์เรื่องการศึกษาอิทธิพลของพระพุทธศาสนาที่มีต่อการประกอบพิธีกรรมในศาลเจ้า ศาลพระภูมิ และศาลเพียงตา อำเภอเมือง จังหวัดสุรินทร์(2556)เป็นต้น ต่อมาแง่มุม สถาปัตยกรรมและการอนุรักษ์เป็นเนื้อหาที่ถูกศึกษารองลงมา รูปแบบเนื้อหาในการศึกษามี ทั้งการอนุรักษ์ การตีความหมายจากสัญลักษณ์ที่ปรากฏในศาลเจ้าและมีการแตกย่อยเนื้อหา ออกเป็นด้านจิตรกรรม ด้านศิลปกรรม นอกจากนี้พบว่ามีการศึกษาวรรณกรรมจีนที่แฝงอยู่ใน ภาพวาดจิตรกรรมด้วย ถือว่ามีการศึกษาทุกแง่มุมของสถาปัตยกรรมผ่านตัวศาลเจ้า เช่น วิทยานิพนธ์เรื่องการศึกษาเพื่อเสนอแนวทางการอนุรักษ์ศาลเจ้าในกรุงเทพมหานครฯ ที่สร้างขึ้นช่วงสมัยรัชกาลที่ 1 ถึงรัชกาลที่ 5(2542) และรายงานการวิจัยเรื่องรูปแบบของศาลเจ้า และวัดจีนในเขตเทศบาลนครหาดใหญ่ (2542)เป็นต้นส่วนเนื้อหาทางการศึกษาประเพณีผ่านศาลเจ้า มีเนื้อหาครอบคลุมถึงการศึกษาวิถีชีวิตและความเป็นอยู่รวมทั้งการศึกษาพิธีกรรมและประเพณี ของชาวไทยเชื้อสายจีนผ่านศาลเจ้าเช่น บทความเรื่องเทศกาลและพิธีกรรมสำคัญของศาลเจ้าใน จังหวัดสมุทรสงคราม(2552) บทความเรื่องประเพณีกินเจของชาวภูเก็ต : กรณีศึกษาศาลเจ้าจู้ ตู่ยเต้าไ้เก้ง (22557)และบทความเรื่องความเหมือนและแตกต่างของพิธีกรรมในเทศกาลกินเจ ของศาลเจ้าเงินในจังหวัดตรัง (2558) เป็นต้น เนื้อหาเกี่ยวกับการศึกษาบทบาทด้านสังคมวัฒนธรรม และการเปลี่ยนแปลง มีเนื้อหาครอบคลุมถึง บทบาทการธำรงอัตลักษณ์ บทบาทการเปลี่ยนแปลงด้าน สังคม เศรษฐกิจของศาลเจ้า เช่น วิทยานิพนธ์เรื่องบทบาทของศาลเจ้าเงินในการธำรงอัตลักษณ์ ชาติพันธุ์ ศึกษากรณีในเขตอำเภอเมือง จังหวัดนครปฐม (2544) และรายงานการวิจัยเรื่องศาล เจ้า คน และก่ง: การศึกษาความสัมพันธ์ระหว่างชุมชนและเทพเจ้าผ่านพิธีกรรมกินเจ ศาลเจ้า ไหลหล้าบ้านปากกะแตะ (2545) เป็นต้น และเนื้อหาเกี่ยวกับการแนะนำศาลเจ้าด้านการท่องเที่ยว

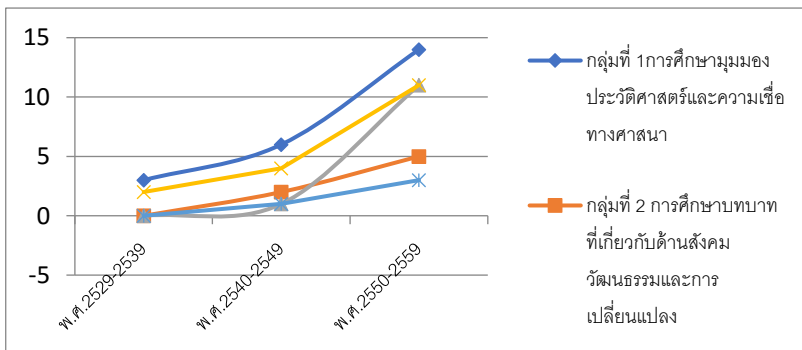
เช่น หนังสือเรื่องศาลเจ้า ศาลจีน ในกรุงเทพฯ และหนังสือเรื่องสถานที่ขอพรศักดิ์สิทธิ์เพื่อเปลี่ยนชีวิตในข้ามวัน เป็นต้น

ข้อมูลตามช่วงระยะเวลา

เพื่อให้เห็นถึงทิศทางการสนใจและความก้าวหน้าทางการศึกษาเรื่องศาลเจ้าจะจำแนกขอบเขตช่วงเวลาและเนื้อหาตามตารางและกราฟต่อไปนี้

	พ.ศ.2529-2539	พ.ศ.2540-2549	พ.ศ.2550-2559	
กลุ่มที่ 1 การศึกษามุมมองประวัติศาสตร์และความเชื่อทางศาสนา	3	6	15	
กลุ่มที่ 2 การศึกษาบทบาทที่เกี่ยวกับด้านสังคมวัฒนธรรมและการเปลี่ยนแปลง	-	2	5	
กลุ่มที่ 3 การศึกษาประเพณีผ่านศาลเจ้า	-	1	11	
กลุ่มที่ 4 สถาปัตยกรรมและการอนุรักษ์	2	4	11	
กลุ่มที่ 5 คู่มือแนะนำศาลเจ้าในด้านการท่องเที่ยว	-	1	3	
รวม	5	14	45	๕๕

ตารางจำแนกขอบเขตเนื้อหาและช่วงเวลา



กราฟแสดงขอบเขตเนื้อหาและช่วงเวลา

จากตารางและกราฟข้างต้นเป็นการจำแนกขอบเขตเนื้อหาและช่วงเวลาของการศึกษาเรื่องศาลเจ้า โดยแบ่งช่วงเวลาออกเป็น 3 ช่วงเวลา คือ พ.ศ.2529-2539 พ.ศ.2540-2549 และพ.ศ.2550-2559 โดยช่วงพ.ศ.2529-2539 พบผลงานจำนวน 5 รายการ จำนวนทั้งหมดเป็นการศึกษาเรื่องมุมมองประวัติศาสตร์และความเชื่อทางศาสนาและการศึกษาแง่มุมสถาปัตยกรรมและการอนุรักษ์ ต่อมาช่วง พ.ศ.2540-2549 พบผลงานจำนวน 14 รายการ การศึกษาเรื่องมุมมองประวัติศาสตร์และความเชื่อทางศาสนาและการศึกษาแง่มุมสถาปัตยกรรมและการอนุรักษ์ยังคงเป็นหัวข้อที่ถูกศึกษามากที่สุด นอกจากนี้ได้เริ่มมีการศึกษาบทบาทด้านสังคมวัฒนธรรมและการเปลี่ยนแปลง การศึกษาประเพณีผ่านศาลเจ้า และมีคู่มือแนะนำศาลเจ้าในด้านการท่องเที่ยวอีกด้วย และในช่วง พ.ศ.2550-2559 พบจำนวนผลงานทั้งสิ้น 45 รายการ โดยการศึกษาด้านประวัติศาสตร์และความเชื่อทางศาสนา ยังคงเป็นหัวข้อที่ถูกศึกษามากที่สุดทั้งนี้กลุ่มเนื้อหาด้านการศึกษาประเพณีผ่านศาลเจ้าและการศึกษาแง่มุมสถาปัตยกรรมและการอนุรักษ์มีจำนวนผลงานเท่ากันที่น่าสนใจคือการศึกษาประเพณีผ่านศาลเจ้ามีจำนวนชิ้นงานเพิ่มมากขึ้นอย่างเห็นได้ชัด ทำให้คาดการณ์ได้ว่าช่วงเวลานี้มีการให้ความสำคัญกับวิถีชีวิต ประเพณีของชาติพันธุ์จีน ส่วนการศึกษาแง่มุมสถาปัตยกรรมและการอนุรักษ์ยังคงเป็นแง่มุมที่ยังอยู่ในความสนใจต่อเนื่อง และการศึกษารอบบาทที่เกี่ยวกับด้านสังคมวัฒนธรรมและการเปลี่ยนแปลงคู่มือแนะนำศาลเจ้าในด้านการท่องเที่ยว มีการศึกษาเพิ่มขึ้นตามลำดับ

เนื้อหาการศึกษาประเพณีผ่านศาลเจ้าเป็นเนื้อหาที่เพิ่มขึ้นอย่างชัดเจน จากกราฟช่วง พ.ศ.2529-2539 ไม่พบงานวิจัยที่เกี่ยวกับเนื้อหาด้านนี้ ต่อมาช่วง พ.ศ.2540-2549 พบงานวิจัย 1 รายการและพ.ศ.2550-2559 เป็นช่วงที่พบงานวิจัยจำนวน 11 รายการ ถือเป็นกลุ่มเนื้อหาที่มีการศึกษาเพิ่มขึ้นอย่างก้าวกระโดด ทำให้ทราบว่าช่วง พ.ศ.2550-2559 มีผู้ให้

ความสำคัญเรื่องประเพณีมากขึ้น โดยใช้ศาลเจ้าเป็นตัวหลักในการศึกษา ส่วนใหญ่ศึกษาจาก ประเพณีการถือศีลกินเจทางภาคใต้ ประเพณีกินเจทางภาคใต้ของประเทศไทยเป็นประเพณีที่มีชื่อเสียงเป็นอย่างมาก และถือเป็นประเพณีของชาวไทยเชื้อสายจีนที่ยังคงสืบทอดและสานต่อได้ต่อเนื่องตั้งแต่อดีตจนถึงปัจจุบัน นอกจากนี้ถือเป็นอีกหนึ่งสีสันที่ชาวต่างชาติและชาวไทยให้ความสนใจ และที่สำคัญการแสดงออกด้านประเพณีถือเป็นวิธีการธำรงไว้ซึ่งอัตลักษณ์ความเป็นชาติพันธุ์จีนอีกด้วย

นอกจากนี้ยังพบว่ามีการศึกษาศาลเจ้าตามท้องถิ่นหรือตามภูมิภาคหลายรายการ เช่น วิทยานิพนธ์เรื่องแนวทางการอนุรักษ์และพัฒนาศาลเจ้าจีนในการพัฒนาเมืองและชุมชนภูเก็ต (2539) วิทยานิพนธ์เรื่องบทบาทของศาลเจ้าจีนในการธำรงอัตลักษณ์ชาติพันธุ์ศึกษารณณ์ในเขตอำเภอเมือง จังหวัดนครปฐม (2544) รายงานการวิจัยเรื่องรูปแบบของศาลเจ้าและวัดจีนในเขตเทศบาลนครหาดใหญ่ (2542) วิทยานิพนธ์เรื่องบทบาททางเศรษฐกิจและสังคมของศาลเจ้าจีนในเขตเทศบาลเมืองโพธาราม อำเภอโพธาราม จังหวัดราชบุรี (2556) และบทความเรื่องการสำรวจศาสนสถานจีนในเขตจังหวัดภาคตะวันออกเฉียงเหนือตอนล่างของไทย (2556) เป็นต้น ทำให้ทราบว่าการศึกษาเฉพาะเจาะจงที่เป็นรายสถานที่และการศึกษาภาพรวมของทั้งภูมิภาค เป็นการแสดงให้เห็นถึงวัฒนธรรมจีนที่แทรกตัวและมีอิทธิพลอยู่ทุกท้องถิ่นของประเทศไทย และทำให้ทราบว่าทุกภูมิภาคของไทยยังคงให้ความสำคัญต่อการศึกษาวัฒนธรรมจีนเกี่ยวกับศาลเจ้า

ทิศทางการศึกษาเรื่องศาลเจ้าจีนในประเทศไทย

จากการรวบรวมข้อมูลในครั้งนี้นำให้ทราบว่าในช่วงระยะเวลา 30 ปี มีผู้ที่ศึกษาเกี่ยวกับศาลเจ้าเพิ่มขึ้นต่อเนื่องทุกช่วงเวลาและทุกกลุ่มเนื้อหาซึ่งเป็นการสะท้อนให้เห็นถึงทิศทางการสนใจความก้าวหน้า การต่อเนื่องของการศึกษาเรื่องศาลเจ้าในอนาคตว่ามีผู้ให้ความสนใจเพิ่มขึ้นตลอดช่วงระยะเวลาที่ผ่านมา กลุ่มเนื้อหาที่มีผู้สนใจศึกษามากที่สุดคือเนื้อหาด้านประวัติศาสตร์และความเชื่อทางศาสนา รองลงมาคือกลุ่มเนื้อหาด้าน

สถาปัตยกรรมและการอนุรักษ์ สองกลุ่มนี้เป็นกลุ่มเนื้อหาที่มีการศึกษาเพิ่มขึ้นอย่างต่อเนื่อง ส่วนเนื้อหาที่มีการศึกษาเพิ่มขึ้นอย่างก้าวกระโดดคือเนื้อหาเกี่ยวกับการศึกษาประเพณีผ่านศาลเจ้าระยะสิบปีหลังมานี้ประชาชนสนใจและให้ความสำคัญกับประเพณี จึงทำให้มีผู้ทำการศึกษาประเพณีเพิ่มมากขึ้น โดยเฉพาะประเพณีถือศีลกินเจ ผนวกกับ ประเด็นการทานอาหารเพื่อสุขภาพ ทำให้ประชาชนหันมาใส่ใจสุขภาพ นอกจากนี้สื่อวิทยุโทรทัศน์หรืออินเทอร์เน็ตมีการโฆษณาให้ความรู้ เชิญชวนให้หันมารักสุขภาพอีกด้วย อาจเป็นปัจจัยหนึ่งที่ทำให้ช่วงสิบปีหลังมีการศึกษาเนื้อหาเกี่ยวกับประเพณีเพิ่มขึ้นอย่างก้าวกระโดดโดยเฉพาะประเพณีกินเจ

สำหรับทิศทางการศึกษาเกี่ยวกับศาลเจ้าคาดว่าในอนาคต ไม่เพียงแค่นี้อาณาเขตด้านประวัติศาสตร์และการอนุรักษ์เท่านั้นที่มีการศึกษาต่อเนื่อง คาดว่าเนื้อหาทุกด้านจะมีการศึกษาเพิ่มขึ้นอย่างต่อเนื่องในอนาคตอีกด้วย

สรุป

ศาลเจ้าถือเป็นศาสนสถานทางชาติพันธุ์จีนและเป็นศูนย์กลางทางความรู้ไม่ว่าจะเป็นด้านประวัติศาสตร์ ด้านสถาปัตยกรรม ด้านวัฒนธรรม ด้านศาสนา เป็นต้น ซึ่งหากไม่มีผู้มีส่วนเกี่ยวข้องเข้าไปอนุรักษ์และดูแลอย่างถูกวิธี จะทำให้ศาลเจ้ากลายเป็นสถานที่ที่ไม่มีผู้รู้จักและอาจนำไปสู่การเป็นศาลเจ้าร้างในที่สุด การศึกษาวัฒนธรรมจีนเกี่ยวกับศาลเจ้าในประเทศไทยนั้นถือเป็นการศึกษาเฉพาะด้าน ซึ่งปัจจุบันมีผู้สนใจในวงจำกัด จากการสำรวจและรวบรวมข้อมูลในครั้งนี้ โดยจำแนกขอบเขตประเภทข้อมูล ประเภทเนื้อหาและช่วงเวลาเป็นปรการกฎการณ์ที่ทำให้ทราบถึงการตื่นตัวและการหันมาให้ความสำคัญกับศาสนสถานประเภทศาลเจ้ามากขึ้น ทั้งนี้กลุ่มเนื้อหาทุกกลุ่มล้วนมีความสำคัญและเป็นพื้นฐานที่ควรศึกษาควบคู่กันไป

ภาพรวมของการสำรวจและรวบรวมองค์ความรู้ทางวัฒนธรรมจีนที่เกี่ยวกับศาลเจ้าจีนในประเทศไทยผ่านฐานข้อมูลของไทยในช่วง พ.ศ.2529 – 2559 ทำให้เห็นถึงทิศทางความก้าวหน้าในอนาคตของการศึกษาที่เกี่ยวกับศาลเจ้าที่คาดว่าจะมีการศึกษาเพิ่มขึ้น ส่วนขอบเขตด้านระยะเวลายังทำให้ทราบถึงทิศทางในการศึกษาต่อด้านความรู้ทางวัฒนธรรมจีนที่เกี่ยวกับศาลเจ้าจีนว่าจะมีความต่อเนื่องในการศึกษา โดยอาจจะมีการพัฒนาหรือต่อยอดจากองค์ความรู้เดิมที่ผ่านมา ทั้งนี้ผู้วิจัยหวังว่าบทความชิ้นนี้จะเป็นแหล่งข้อมูลพื้นฐานสำหรับผู้สนใจศึกษาเรื่องเฉพาะด้านอย่างเช่นศาลเจ้าจีน

เอกสารอ้างอิง

นภ อึ้งโพธิ์. 2549. วัฒนธรรมการบูชาโทเท็มของชนชาติกลุ่มน้อยในจีน. วารสารจีนศึกษา มหาวิทยาลัยเกษตรศาสตร์, 1 (1), 155-184.

นารีรัตน์ ปริสุทธิวุฒิพร. 2540. องค์ความรู้จีนในไทยตั้งแต่ ค.ศ.1975-ค.ศ.1995.

สารนิพนธ์ศิลปะศาสตรมหาบัณฑิต. มหาวิทยาลัยธรรมศาสตร์.

พรพรรณ จันทโรนานนท์. 2546. วิถีจีน. กรุงเทพฯ: ประพันธ์สาส์น.

ศุภการ สิริไพศาล. 2550. จินหาตใหญ่ สงขลา: ศูนย์หนังสือมหาวิทยาลัยทักษิณ.

ศิริวรรณ วรชัยยุทธ. 2559. การสำรวจองค์ความรู้ด้านไทยศึกษาในฐานะข้อมูลเว่ยฝูของจีน : กรณีศึกษาบทความช่วงปี 1989-2012. วารสารเอเชียตะวันออกเฉียงใต้ศึกษา, 20 (1), 1-23.

สรณัฐ ไตลังคะ. 2553. วารสารภาษาและหนังสือ ปีที่ 41 (2553) ฉบับจีนในไทย.

กรุงเทพฯ สมาคมภาษาและหนังสือแห่งประเทศไทย ในพระบรมราชูปถัมภ์.

สุรสิทธิ์ อมรวิชศักดิ์. 2556.การสำรวจองค์ความรู้ด้านไทยศึกษาในฐานะข้อมูล CNKI

ของจีน : กรณีศึกษาวิทยานิพนธ์ระดับมหาบัณฑิตและดุษฎีบัณฑิต. วารสารจีน

ศึกษามหาวิทยาลัยเกษตรศาสตร์, 6(6), 277-302.

สุรสิทธิ์ อมรวิชศักดิ์. 2559.องค์ความรู้ด้านไทยศึกษาในได้หวัน: การสำรวจวิทยานิพนธ์ปีที่ 10ฉบับที่ 2พุทธศักราช 2560

ในฐานะข้อมูล NDLTD. วารสารเอเชียตะวันออกเฉียงใต้ศึกษา, 20(1) 25-49.

วิทยานิพนธ์

นุกูล ธรรมจง. 2556. บทบาททางเศรษฐกิจและสังคมของศาลเจ้าจีนในเขตเทศบาลเมือง
โพธาราม อำเภอโพธาราม จังหวัดราชบุรี. วิทยานิพนธ์มหาบัณฑิตสาขาจีนใน
ระบบเศรษฐกิจโลก, มหาวิทยาลัยรังสิต.

ปิยะพงษ์ ทับทิมทอง. 2554. ประเพณีกินเจของชาวภูเก็ต : กรณีศึกษาศาลเจ้าจู้ยู่เต้า-
ไ้เก้ง. วิทยานิพนธ์มหาบัณฑิต สาขาไทยศึกษา, มหาวิทยาลัยรามคำแหง.

พงศ์สวัสดิ์ สระวาสี. 2539. แนวทางการอนุรักษ์และพัฒนาศาลเจ้าจีนในการพัฒนา
เมืองและชุมชนภูเก็ต. วิทยานิพนธ์มหาบัณฑิต สาขาวิชาการวางแผนภาคและ
เมือง, จุฬาลงกรณ์มหาวิทยาลัย.

พระครูปัญญาภูมิตุสสุนทร. 2556. การศึกษาอิทธิพลของพระพุทธศาสนาที่มีต่อการประกอบ
พิธีกรรมในศาลเจ้า ศาลพระภูมิ และศาลเพียงตา อำเภอเมือง จังหวัดสุรินทร์.
วิทยานิพนธ์มหาบัณฑิต สาขาวิชาพระพุทธศาสนา , มหาวิทยาลัยมหาจุฬาลงกรณ
ราชวิทยาลัย.

พันทิพย์ ปิยะทัศนานนท์. 2545. การศึกษาทัศนคติและการมีส่วนร่วมของประชากรในการ
อนุรักษ์อาคารเก่าที่ใช้พักอาศัยและอาคารสาธารณะที่ใช้ประโยชน์ร่วมกัน
กรณีศึกษาศาลเจ้าเล่าปุนเถ่ากงหรือศาลเจ้าเก่าในย่านไชน่าทาวน์ เขตสัม
พันธวงศ์ กรุงเทพฯ. วิทยานิพนธ์มหาบัณฑิตสาขาการวางแผนชุมชนเมืองและ
สภาพแวดล้อม, สถาบันเทคโนโลยีพระจอมเกล้าเจ้าคุณทหารลาดกระบัง.

พิมพ์ชนก ศรีรัชตระกูล. 2556. การศึกษาปรากฏการณ์ศาสตร์เชิงจิตนิยม โลไซ เพื่อการ

ปรับใช้ในการออกแบบสถาปัตยกรรม: กรณีศึกษาศาลเจ้าโจวซือกง ตลาดน้อย กรุงเทพมหานคร.วิทยานิพนธ์มหาบัณฑิตสาขาวิชาการออกแบบสถาปัตยกรรม, จุฬาลงกรณ์มหาวิทยาลัย.

ยุพิน เรืองแจ้. 2552. **บทบาทศาลเจ้าในการดำรงอัตลักษณ์ของคนไทยเชื้อสายจีนในเขตเทศบาลพังโคนจังหวัดสกลนคร.** สารนิพนธ์มหาบัณฑิต สาขาไทยคดีศึกษา, มหาวิทยาลัยมหาสารคาม.

รตพร ปัทมเจริญ. 2544. **บทบาทของศาลเจ้าจีนในการดำรงอัตลักษณ์ชาติพันธุ์ ศึกษากรณีในเขต อำเภอมือง จังหวัดนครปฐม.** วิทยานิพนธ์มหาบัณฑิตสาขา มานุษยวิทยา, จุฬาลงกรณ์มหาวิทยาลัย.

รุ่ง สุจินันท์กุล. 2542. **การศึกษาเพื่อเสนอแนวทางการอนุรักษ์ศาลเจ้าใน กรุงเทพมหานครที่สร้างขึ้นช่วงสมัยรัชกาลที่ 1 ถึงรัชกาลที่ 5.**วิทยานิพนธ์ มหาบัณฑิตสาขาสถาปัตยกรรม, จุฬาลงกรณ์มหาวิทยาลัย.

เศรษฐพงษ์ จงสวณ. 2552. **การศึกษาอิทธิพลของพระพุทธศาสนาที่ปรากฏใน สถาปัตยกรรมจีน.**วิทยานิพนธ์มหาบัณฑิตสาขาวิชาพระพุทธศาสนา, มหาวิทยาลัย มหาจุฬาลงกรณ์ราชวิทยาลัย.

สมชาย มนุจันทรธ. 2551. **ปรากฏการณ์ใหม่ของประเพณีกินผักในจังหวัดภูเก็ต :** **กรณีศึกษาศาลเจ้าจู้ต่วยเต้าไ้เก้ง.** วิทยานิพนธ์มหาบัณฑิต สาขาไทยคดีศึกษา, มหาวิทยาลัยสุโขทัยธรรมมาธิราช.

สุนีย์ เดชวิริยะกุล. 2553. **คติความเชื่อของชาวจีนในสมัยรัตนโกสินทร์ กรณีศึกษา ประติมากรรมรูปเคารพ.**สารนิพนธ์มหาบัณฑิตสาขาวิชาโบราณคดีสมัย ประวัติศาสตร์, มหาวิทยาลัยศิลปากร.

หลงเกาเยียน. 2557. **ศาลเจ้าหน้าจาช่าไ้จื้อ ความเชื่อ รูปเคารพและบทบาท.**วิทยานิพนธ์ มหาบัณฑิต สาขาไทยศึกษา, มหาวิทยาลัยบูรพา.

รายงานการวิจัย

กองนโยบายและแผนงานสำนักผังเมือง. 2555. รายงานการวิจัยเรื่องศาสนสถานประเภท ศาลเจ้าในเขตกรุงเทพมหานครปีพ.ศ. 2554. กองนโยบายและแผนงานสำนักผังเมือง กรุงเทพมหานคร.

นารีรัตน์ ปรีสุทธีวุฒิปพร. 2553. หอผี ศาลเจ้ากับความเป็นเงินในอีสาน. สำนักงานกองทุนสนับสนุนการวิจัย.

ปัญญา เทพสิงห์. 2542. รายงานการวิจัยเรื่องรูปแบบของศาลเจ้าและวัดจีนในเขตเทศบาลนครหาดใหญ่. มหาวิทยาลัยสงขลานครินทร์ วิทยาเขตหาดใหญ่.

เรื่อนแก้ว ภักทรานุประวัติ. 2551. รายงานการวิจัยเรื่องความต่อเนื่องและการเปลี่ยนแปลงของศาลเจ้าจีนในจังหวัดสมุทรสงคราม, มหาวิทยาลัยหอการค้าไทย.

สร้อย เพชรรักษ์. 2545. รายงานการวิจัยเรื่องศาลเจ้า คน และก่ง: การศึกษาความสัมพันธ์ระหว่างชุมชนและเทพเจ้าผ่านพิธีกรรมกินเจ ศาลเจ้าไหหลำบ้านปากกะแตะ. คณะมนุษยศาสตร์และสังคมศาสตร์และสำนักศิลปวัฒนธรรม, สถาบันราชภัฏสุราษฎร์ธานี.

บทความ

นพรัตน์ เกื้อสกุล. 2556. สนามหนังพร้อมและศาลเจ้าเปากง: จากอดีตที่น่าจดจำสู่ปัจจุบันที่จางหาย. วารสารชุมชนศึกษา, 2 (2), 121-137.

พรพิมล เจริญบุตร. 2558. ทำน้ำศาลเจ้าเก่า โรงโคม อีสรานุภาพ. วารสารเมืองโบราณ, 41 (4), 127-131.

พุมรี อรรถรัฐเสถียร. 2555. “ศาลเจ้าเล่าเอี้ยะกง ณ เมืองสายบุรี”. วารสารรุสมิแล,

33 (2), 71-77.

เมฆม สอดส่องกฤษ. 2556. การสำรวจศาสนสถานจีนในเขตจังหวัดของภาค
ตะวันออกเฉียงเหนือตอนล่างของไทย. วารสารศิลปศาสตร์ มหาวิทยาลัย
อุบลราชธานี , 9(1), 117-147.

เรือนแก้ว ภัทรานุประวัติ. 2552. เทศกาลและพิธีกรรมสำคัญของศาลเจ้าในจังหวัด
สมุทรสงคราม. วารสารวิชาการมหาวิทยาลัยหอการค้าไทย, 29(3), 113-138.

สำนักบริหารการทะเบียน กรมการปกครอง. 2556. ประเด็นความรู้ความเข้าใจที่มีต่อ
กฎหมายเกี่ยวกับศาลเจ้า. วารสารเทศาภิบาล, 108(5), 66-67.

สำนักบริหารการทะเบียน. 2556. ศาลเจ้า. วารสารเทศาภิบาล, 108(4), 63-67.

หนังสือ

กุลศิริ อรุณภาคย์. 2553. ศาลเจ้า ศาลจีน ในกรุงเทพฯ. นนทบุรี: มิวเซียมเพรส.

จิตรรา ก่อฉันทเกียรติ. 2555. 200 ศาลเจ้าอายุเกิน 100 ปี ทั่วประเทศ. กรุงเทพฯ: จิตรรา.

เจริญ ตันมหาพราน. 2547. ศาลเจ้าจีนศักดิ์สิทธิ์ : ในประเทศไทย. กรุงเทพฯ: วันชนะ.

เจริญ ตันมหาพราน. 2552. ไหว้เจ้าตามรอยเท้าเตี้ย. กรุงเทพฯ : ประชาชน.

ถ้วน ลี เจริง. 2543. ความเป็นมาของวัดจีนและศาลเจ้าจีนในประเทศไทย. กรุงเทพฯ:
เรือนแก้วการพิมพ์.

ศีลและธรรม. 2554. สถานที่ขอพรศักดิ์สิทธิ์เพื่อเปลี่ยนชีวิตในข้ามวัน. กรุงเทพฯ:
อมรินทร์.

สำนักผังเมืองกรุงเทพมหานคร. 2559. ศาลเจ้าศรัทธาสถานแห่งบางกอก. กรุงเทพฯ:
สำนักผังเมือง.